

# FORSHEMS

# KYRKA

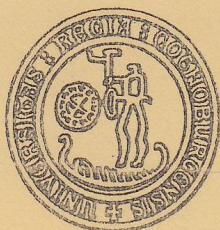


JOACHIM KARLGREN

FREDRIK MELLQUIST

MARIA MORÉTEAU

ERIK SIGGE



GÖTEBORGS UNIVERSITET  
INSTITUTIONEN FÖR KULTURVÅRD  
Institute of Conservation

# FORSHEMS KYRKA

Författad av:

Joachim Karlgren

Fredrik Mellquist

Maria Moréteau

Erik Sigge

Sammanställd och slutredigerad av Fredrik Mellquist

Handledare:

Kent Åberg och Martin Lindholm

Göteborgs Universitet

Institutionen för Kulturvård

Bebyggelseantikvariskt program, åk 1, 1995

Delkurs: Medeltiden, 6p

## Innehållsförteckning

Syfte.....	3
Presentation av kyrkan.....	3
Omgivningen runt kyrkan.....	6
Planlösning.....	7
Exteriör .....	9
Tornet.....	9
Korsarmarna.....	9
Sakristian.....	10
Biblioteket.....	10
Taket.....	11
Fönster.....	11
Sydporten.....	11
Norrporten.....	11
Interiör .....	12
Långhuset.....	12
Tvärskeppen.....	12
Koret.....	13
Tornet.....	14
Sakristian.....	14
Stakeska gravkammaren.....	15
Biblioteket.....	16
Pannrummet.....	16
Svängdörrarna in till långhuset.....	17
Fast inredning.....	17
Kyrkans utsmyckning.....	19
Stenrelieferna.....	19
Begravningsvapnet över Olof Stake.....	24
Begravningsvapnet över Sven Stake.....	24
Begravningsvapnet över Göran Posse.....	24
Rydhenska epitafiet mot väster i södra tvärskeppet.....	25
Epitafiet över Storckenfeldt på korets södra vägg.....	26
Predikstolen.....	26
Takmålningarna.....	28
Krucifixet i södra tvärskeppet.....	31
Altaret.....	32
Brudbänkarna.....	32
Dopfunten.....	33
Mässhaken.....	33
Kyrkans utvecklingsfaser, förändringar och tillägg.....	35
Forshem som grav- och pilgrimskyrka.....	40
Skador och brister.....	41
Källkritiska synpunkter.....	42
Sammanfattning.....	43
Käll- och litteraturförteckning.....	44
Otryckta källor.....	44
Tryckta källor.....	44
Illustrationsförteckning.....	45

## Syfte

Detta arbete är resultatet av delmomentet "Kyrkostudie" inom kursen "Medeltiden, 6 p". Uppgiften var att utföra en elementär antikvarisk förundersökning med teknisk analys. Kyrkan som vi skulle studera var Forshems kyrka i Götene kommun, Skaraborgs län. Under arbetet har vi haft tillgång till Landsarkivet i Göteborg och där hade vi även material från ATA i Stockholm. Vi har även besökt Skara läns museums arkiv i Skara. Handledare för arbetet har varit Kent Åberg och Martin Lindholm.

## Presentation av kyrkan

"Bland Västergötlands många medeltida kyrkor intager Forshems kyrka en framträdande plats. Vid första anblicken gör kyrkan ett mycket enhetligt intryck men vid ett närmare studium blir det uppenbart att den varit föremål för flera om- och tillbyggnader." Med dessa ord inleds den lilla skriften "Forshems kyrka" av Ingrid Swartling, som man kan köpa inne i kyrkan. Delar av kyrkan härstammar från 1100-talet men det mesta som är synligt idag kom till under 1700-talet. Forshems kyrka är unik eftersom den är den enda bevarade gravkyrkan i Norden. Det var omkring år 1200 som den blev en ordenskyrka för Den Heliga Gravens Orden i Jerusalem.

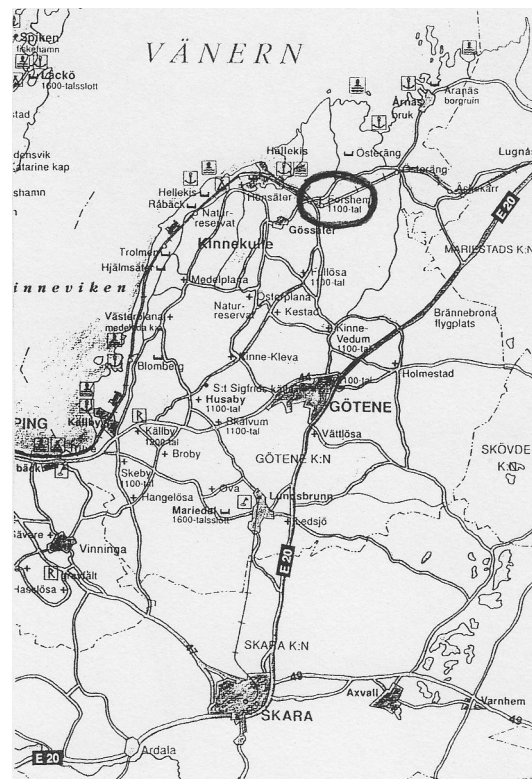


Fig 1. Del av Västergötland omkring Kinnekulle där Forshem ligger.

- Forshems Kyrka -

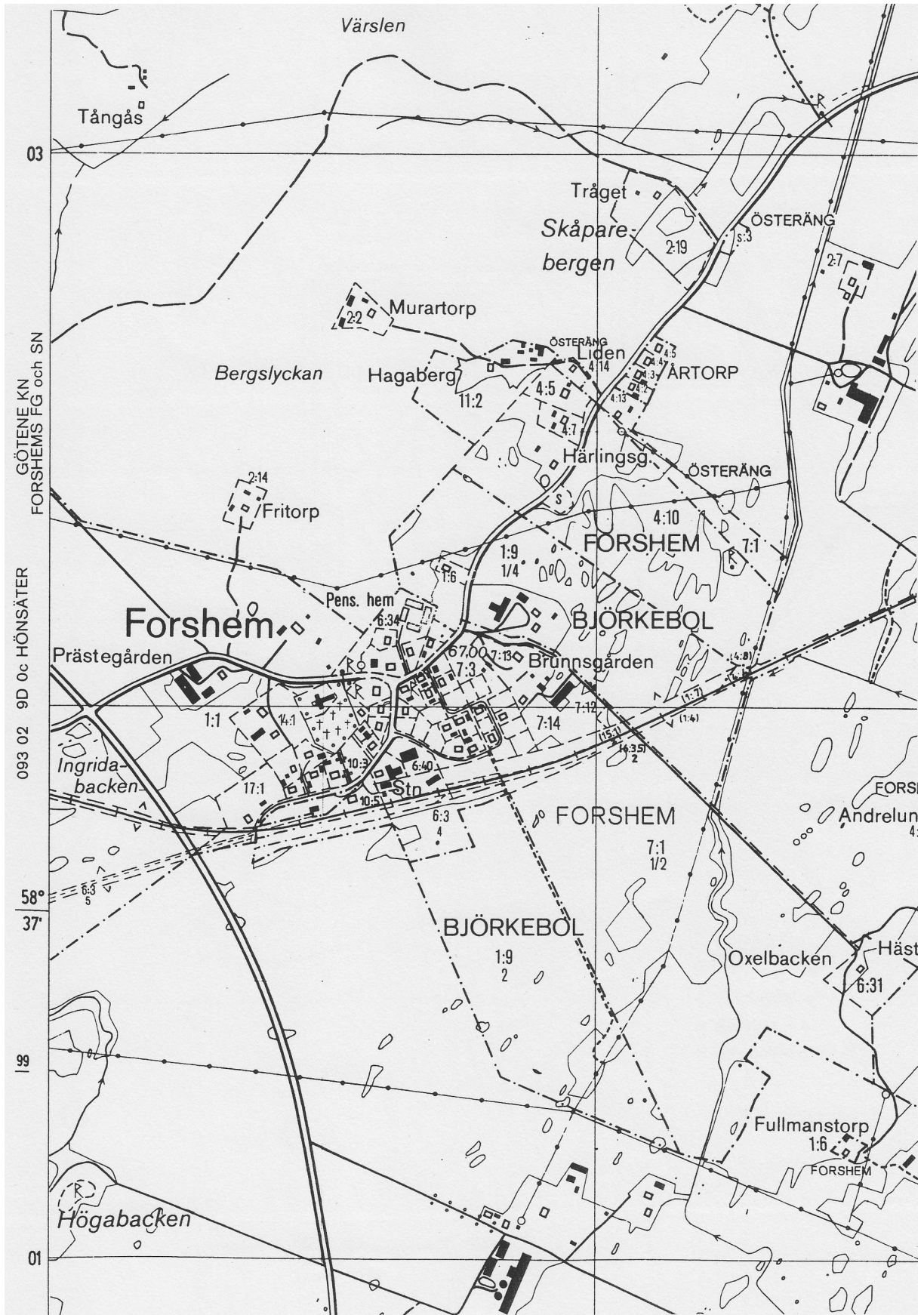


Fig 2. Del av ekonomiska kartan över Forshem.

- Forshems Kyrka -

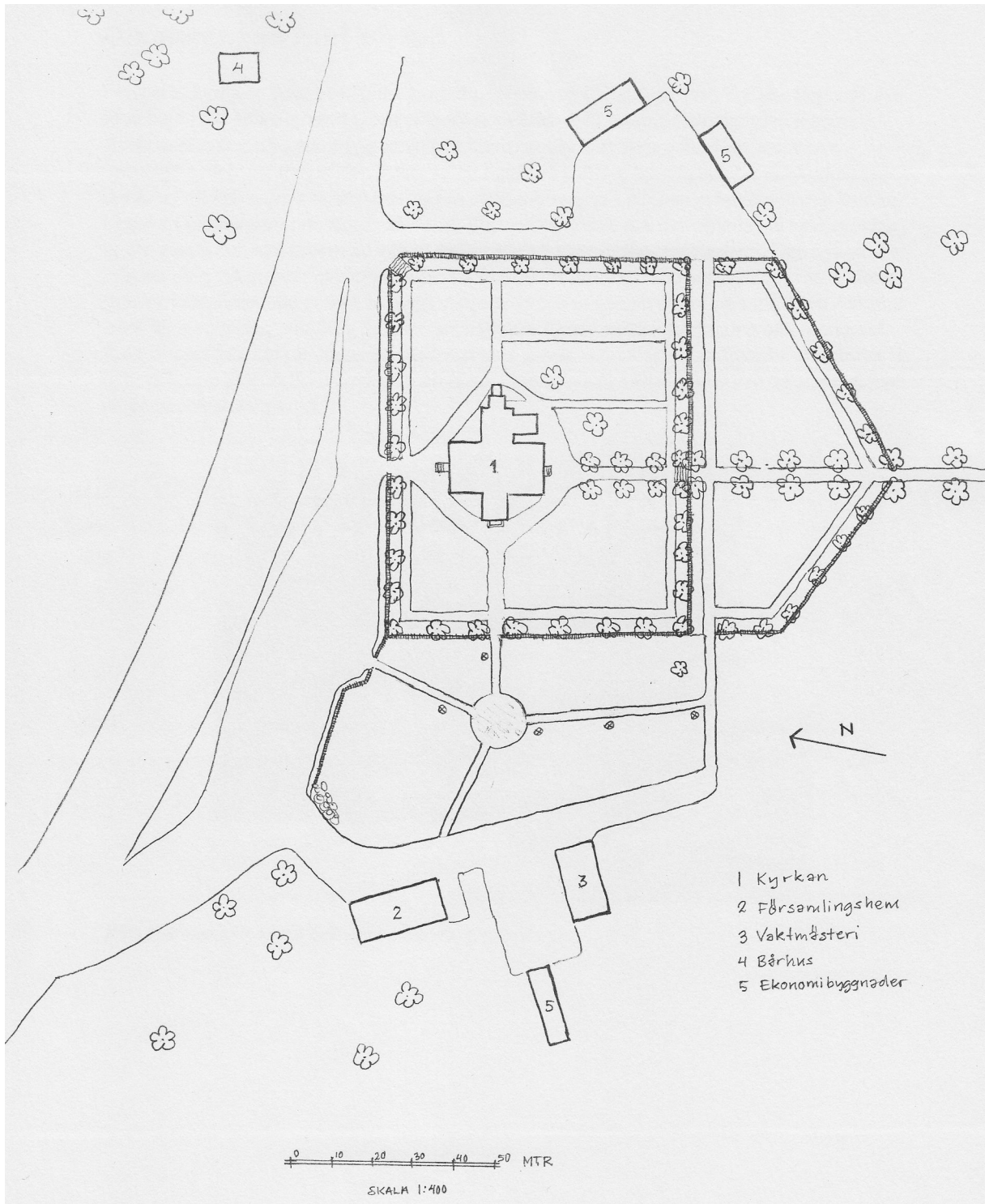


Fig 3. Situationsplan över Forshems kyrka.

## Omgivningen runt kyrkan

Forshems kyrka är belägen i Kinne kontrakt, Skara stift i Västergötland. Kyrkan ligger på en liten höjd med ett skogsparti norrut och slätten väster- och österut. Kyrkogården ligger i direkt anslutning till kyrkobyggnaden och breder ut sig mot öster och söder, samt i en nyanlagd avdelning mot väster. Prästgården ligger på andra sidan vägen norr om kyrkan och består av ett tvåvånings bostadshus och en ekonomibyggnad. Mellan prästgården och kyrkan ligger ett bårhus som inte längre används. Väster om kyrkan och den nyanlagda kyrkogården ligger gamla och nya skolan av vilken den gamla tjänar som församlingshem. Den nya skolan inhyser idag vaktmästarlokaler på nedre våningen och scoutverksamhet på den övre. Söderut från kyrkan går en allé genom kyrkogården och vidare ut genom något som liknar en ödetomt fram till stationen. Ännu idag är stationen hållplats för tåg mellan Lidköping och Mariestad. Rakt österut från kyrkan ligger ett värdshus med gamla anor. Vägkorset framför värdshuset är byns centrum och därifrån breder husen ut sig i huvudsak åt väster, söder och öster, samt med ett pensionärshem norrut.



*Bild 1. Forshems kyrka och dess omgivning från öster.*

## Planlösning

Centralt i kyrkan finns ett ursprungligt långhus från tidigt 1100-tal. Det stora koret, från tidigt 1200-tal, är nästan lika brett som långhuset och har rak avslutning i öster. Det ersätter ett tidigare mindre kor. Altaret står mot östra korväggen och framför det finns en altarrundel med upphöjt golv. På korets södra sidovägg finns sakristian. Den är ursprungligen byggd som gravkor på 1600-talet och senare ombyggd till sakristia.

På korets östra gavelsida finns det så kallade biblioteket, ursprungligen byggt som gravkor på 1700-talet. Det nås ej från kyrkorummet utan har en dörr utifrån. På långhusets norra och södra sida är två korsarmar tillbyggda i mitten av 1700-talet. De är lika breda som långhusets längd, och var för sig lite längre än bredden på långhuset.

Tornet i väster är byggt i slutet av 1800-talet och ersätter ett äldre torn som såg ungefär likadant ut. Tornets bottenvåning är delad av en vägg. Den västra delen utgör vapenhus. I den östra sträcker sig kyrkorummet in genom en öppning i långhusgaveln. Denna öppning är lika bred som tornet och lika hög som långhuset. Ovanpå detta utrymme finns orgelläktaren som också sträcker sig en bit in i långhuset. Från vapenhuset går trappan upp till läktaren, och vidare upp i tornet.

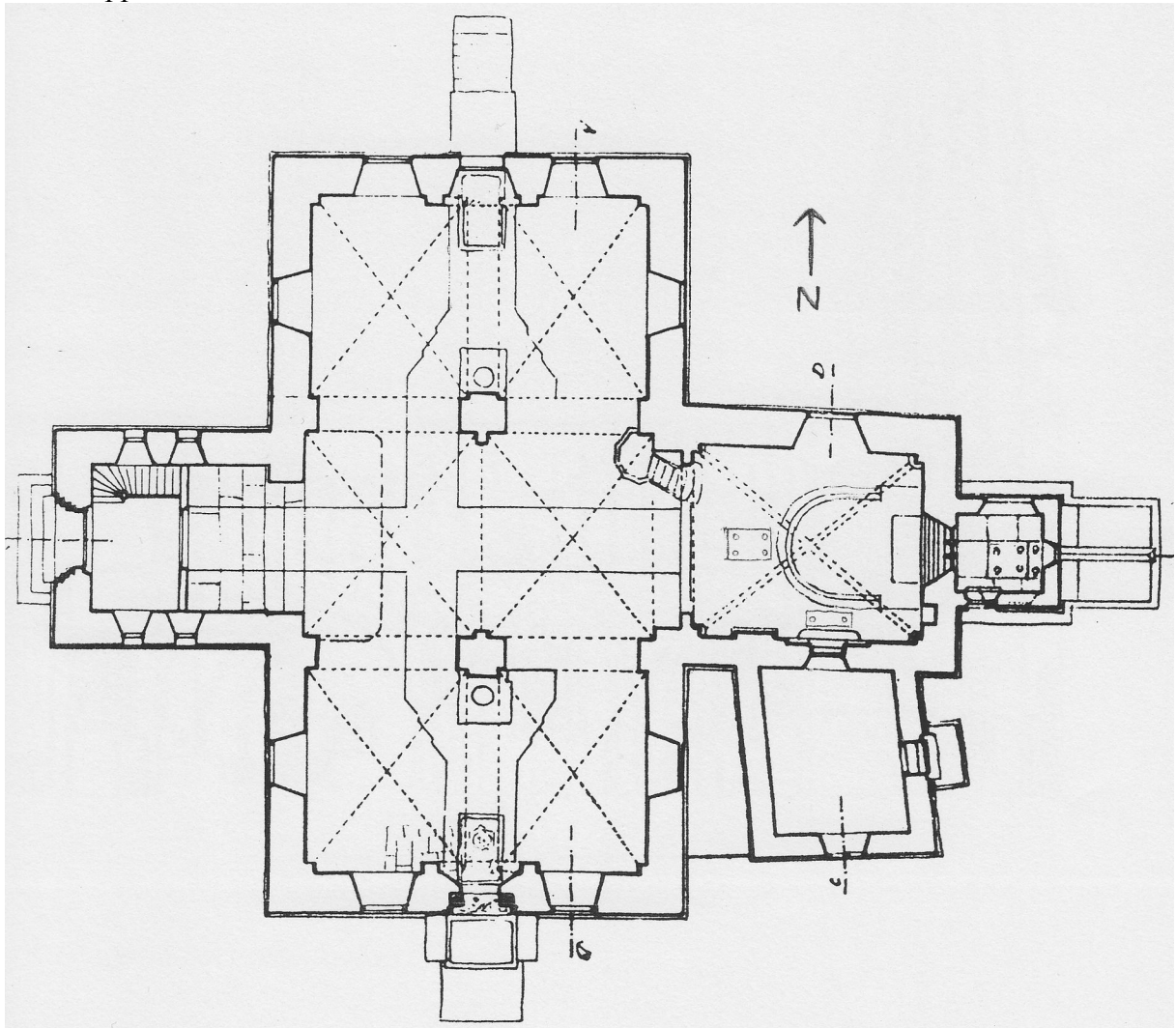
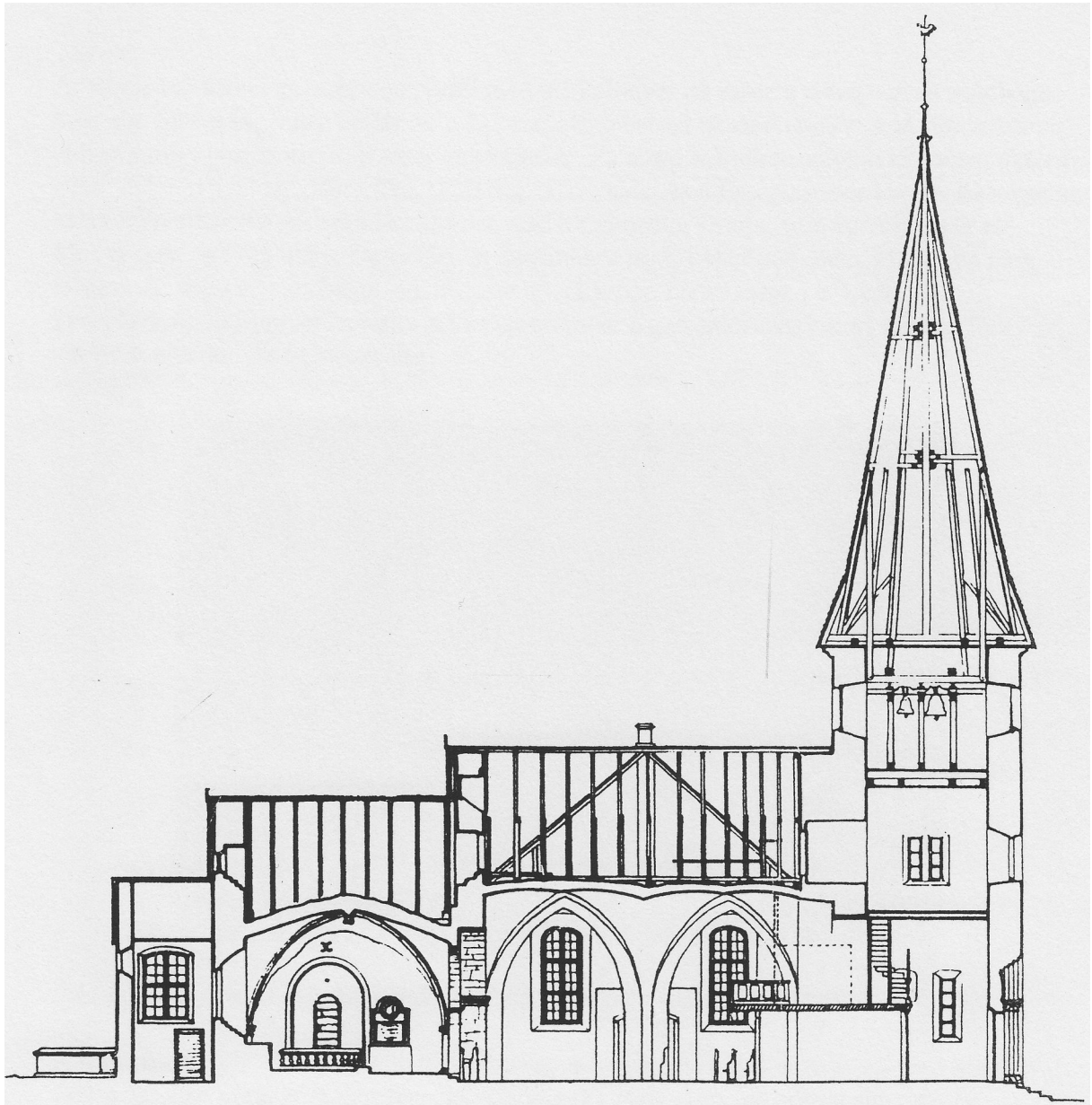


Fig 4. Planritning över kyrkan.



Det finns fyra välvda gravkammare i kyrkan: Den Stakeska gravkammaren under nuvarande sakristian. Den Forsseniuska gravkammaren på östra sidan om det nuvarande biblioteket. Den Storckenfeldtska gravkammaren under korgolvet framför altaret. Den Rydheniuska gravkammaren i sydvästra hörnet av södra tvärskeppet. Den syns genom en liten glugg i yttermuren, men nedgångsluckan har vi inte lokaliserat. Om det finns någon är den troligen dold under kyrkbänkarnas innangolv, vilket möjligen ett här placerat rutmönster på en äldre ritning också antyder (se fig 4).



*Fig 5. Längdsektion genom kyrkan.*

## Exteriör

Kyrkan består av långhus och korsarmar, torn med huvudingång åt väster samt sakristia på koret åt söder. Den är 32 meter i öst-västlig riktning och 24 meter i nord-sydlig och når en höjd av ungefär 35 meter om man räknar med spiran på tornet. Takåsen på långhuset når ungefär 12 meters höjd. Kyrkan är byggd i kvaderteknik av handhuggen sandsten i oregelbunden storlek. Stenen har en grå-gul nyans och murbruket en grå färg. Sockel- och hörnstenar är något större än övriga.

### Tornet

Åt väster har tornet en inskjuten portal med två kolonner på vardera sidan och en rundbåge över sig. Själva ingången består av två dörrar i brunbetsad ek med relativt små smidesbeslag och ovanför i tympanonfältet sitter en stenrelief. På norra och södra sidorna av tornet, sitter i nedre delen två rektangulära fönster på respektive sida, med fyra glasrutor i varje. På tornets halva höjd sitter två rektangulära fönster med tre glasrutor i varje, som egentligen är ett fönster med en mittpelare. Detta fönster återfinns åt norr, väster och söder. Högt upp nära tornets tak sitter ett rundbågat spjälffönster av träribbor, för att släppa ut ljudet från kyrkklockorna i rummet innanför. Fönstren befinner sig ovanför långhusets tak och finns därför åt alla de fyra väderstrecken.



*Bild 2. Kyrkan, med tvärskepp och sakristia, sedd från söder.*

### Korsarmarna

Dessa har sina portaler åt norr respektive söder. På båda sidor om porten sitter det ett sexluftsfönster bestående av vardera sex glasrutor. De två översta lufterna är rundade och bildar en korgbåge. Likadana fönster återfinns på västra och östra sidorna om båda korsarmarna. Koret har ett fönster åt norr i samma stil, men endast med fyra lufter i. På vardera korsarmen, ovanför porten, sitter två stenreliefer.

### **Sakristian**

På korets södra sida finner man denna utbyggnad som är putsad med ljusgul puts och har en röd kalksten som hörnsten. Gaveln åt söder har två rundbågiga fönster med masverk av sandsten med vardera tolv glasrutor i spröjsar av trä. Ovanför fönstret finns en sten med inskription över sakristians ursprungliga funktion såsom gravkor till den Stakeska släkten. Ovanför denna finner man två smidda ankarslut. På gravkorets västra sida, mot den södra korsarmen, har tidigare funnits ett likadant fönster som på sydsidan men det sattes igen när korsarmarna byggdes. Idag finns masverket kvar men själva öppningen är igenmurad och putsad. Östra väggen har en svartmålad järndörr med rundbågig form. Ovanför denna finns ett fönster i samma stil som på korsarmarna och koret men endast med två lufter i. Liksom på södergaveln finns det under takfoten två smidda ankarslut.

### **Biblioteket**

Den ljusgula putsade utbyggnaden som finns på korets östra gavel kallas idag biblioteket. Mot dess östvägg ser man överdelen av en gravkammare. Den är ca en meter hög och har två stenhällar som tak (se bild 3). Biblioteket har sin ingång från söder med en svartmålad järndörr liknande den på sakristian. Denna dörr har dock en något mer arbetad utsmyckning bestående i fiskbensmönster i vågräta linjer. På bibliotekets östra vägg är en stor sten inmurad med inskriptioner över släkten Forssenius, vilken graven är byggd för. Ovanför stenen finns ett rosettfönster utan masverk, med färgat blyinfattat glas. Ytterligare högre upp finns ännu en sten som talar om att graven upprättades 1788, vilket även anges på dörren.



*Bild 3. Kyrkan, med sakristia, bibliotek, kor och norra tvärskeppet, sedd från nordost.*

### **Taket**

Kyrkan har längsgående svartmålat plåttak. Tornets spira är åttakantig och har ett kors ovanpå. Högst upp på korset sitter en vindflöjel i form av en tupp. Långhuset och korsarmarna har samma takhöjd och nocken på dessa tvärgående tak bildar ett kors. Korsarmarnas norra och södra ändar är valmade. Korets och sakristians tak är något lägre men inbördes lika i höjd. Biblioteket har skifferplattor som takbeklädnad. Gavelbrädor, fotbrädor och vattlister är i tjärad trä och med ganska grova dimensioner. Takrännor och stuprör är i svart plåt. Stuprör finns på korsarmarnas och sakristians gavlar samt i hörnet mellan koret och norra korsarmen.

### **Fönster**

Alla fönsterbågar som är av trä är målade i grå-grön färg, liksom den norra porten. Ovanför alla fönster och portar sitter det ett slätputsat valv med ristningar för att efterlikna murfogar och stenar.

### **Sydporten**

“Till minne av doktor Einar Karlberg tillkom denna kopia av den medeltida kyrkodörren. Initiativet togs av vänner, släkt och församling.“ Denna text finner man vid portens dörrkarm. Einar Karlberg levde 1885 - 1964 och kopian tillkom 1975. Porten är på utsidan rikt smyckad av smidesbeslag. På insidan är den inte lika väl artikulerad. Man har använt sig av ett relativt ljusst träslag och beslagen är svartmålade. Se även bild 8.

### **Norrporten**

Inifrån är det en grönmålad robust dörr av fem stående brädor och med två gångjärn. Dörren används inte idag och den är låst med ett rejält hänglås. Utsidan har samma matta gröna färg. Här är brädorna mycket mindre och inte lodräta, utan placerade som fiskben och lite svagt profilerade. Trappan ut känns stor och överdimensionerad med sina tunga stenar. Ett av trappstegen innehåller ett uthugget mönster som liknar en orm. Med lite fantasi kan man även urskilja den del av Göran Posses begravningsvapen som rustningsarmarna håller upp (se bild 9). Detta uthuggna mönster börjar bli mycket svagt och svårt att se.

## Interiör

### Långhuset

Långhuset har trägolv målat i brungrön färg. Genom springor i detta ser man ett 50 - 70 cm högt utrymme med rörledningar, stenar, träflisor och benrester. Under golvet, ungefär där mittgångarna möts, hittades vid en renovering en kista omlindad med hö, näver och mossor. På denna stod årtalet 1160 inristat. Den döde i kistan hade en pil genom bröstet och antas vara församlingens första kyrkoherde, som enligt en sägen sköts ihjäl framme vid altaret. Det mesta av golvet täcks av bänkarnas förhöjda innangolv. Taket består av två dekorationsmålade spetsbågiga kryssvalv utan ribbor eller gördelbågar. Valvhörnen övergår i fyrkantiga liséner som går ner till golvet. Triumfbågen mot koret består av två delar: En tjockare del med större radie mot långhuset och en tunnare med mindre radie mot koret (se bild 11). I den tjockare bågen finns en fris som anses vara ursprunglig. Ungefär i höjd med denna finns spår efter den bjälke, trabes, som uppburit triumfkrucifixet och korskranket. I västra gavelväggen finns en större öppning från golv till tak, lika bred som tornet. Inpassad i denna öppning står orgeln på läktaren som också går ut en bit i långhuset. Mot korsarmarna finns, på varje sida, två spetsbågiga valv som upptar nästan hela väggytan under takvalven och nästan liknar en större ojämn gördelbåge. I valvkappans svickel, på västsidan av de båda mittpelarna mot tvärskeppen, syns spår av igensatta skorstensgångar från kaminer som stått nedanför. Små hål, med ett runt resonansrum bakom, finns på alla svicklar i långhusvalven. De uppges vara till för att trimma in akustiken i kyrkorummet, vilket gjordes genom att öppna eller stänga dem.<sup>1</sup>



*Bild 4. Från södra tvärskeppet, genom långhuset och bort mot norra tvärskeppet.*

---

<sup>1</sup> Jonsson, T. Informand.

### **Tvårskeppen**

Golvet är av samma typ som i långhuset. Gavelväggarna har en dörr mitt på och ett stort fönster på varje sida. Långväggarna, som är kortare än gavelväggen, har ett fönster vardera. Taket består av två spetsbågiga valv i vardera skepp, utan ribbor men med en gördelbåge emellan. Denna övergår i en lisén på pelaren mot långhuset och ovanför dörren delar den sig som en fyrkantig förstärkning runt denna. Innanför båda tvårskeppsdörrarna ligger stora gravhällar av sten infällda i golvet.

### **Koret**

Korgolvet, som går ut ca 50 cm i långhuset, består av blankslipad rödbrun kalksten. Golv-nivån är ca 30 cm högre än i långhuset. Altarrundelns golv är ytterligare ca 15 cm högre och framför altaret finns ytterligare en fyrkantig förhöjning. I mittgångens förlängning från långhuset har korgolvet samma nivå som långhusets golv in i en kvadrat med mittgångens bredd som sidomått. Trappsteg finns upp till den högre nivån på tre sidor härifrån. Ett större fönster av samma typ som i tvårskeppen, är placerat på norrväggen. På östväggen bakom altaret sitter ett spetsbågigt trekopplat fönster, där den mittersta öppningen är högre än de på sidorna. Nischen i detta fönster är rundvälvd i överkant, och i botten finns en jakobsstege.



*Bild 5. Korets tak och det spetsbågiga trekopplade fönstret.*

Dörren in till sakristian är placerad på sydväggen. Runtomkring dörren finns en större rödbrun rundvalvbåge av sten, som utgör resterna av en tidigare större öppning mot det dåvarande gravkoret (se bild 10). Några trappsteg leder upp genom dörren till sakristians högre belägna golv. Framför denna trappa finns en avlång lucka i golvet som leder ner till den Stakeska gravkammaren under sakristian. Luckan är av samma material som golvet och har en handtagsring av mässing i varje ända. Mellan altarrundeln och trappstegen ner till långhuset finns en stor, tung kalkstenslucka med en handtagsring av mässing i varje hörn. Denna leder ner till den Storckenfeldtska gravkammaren som är välvd under korgolvet. Kortaket består av ett rundbågigt kryssvalv med grova ribbor som står på konsolkolonetter i hörnen. En rikt skulpterad nedhängande slutsten finns i valvhjässan. Takvalvet, väggarna ned till fönstrens nederkant och östfönstrets nisch är täckta av dekorationsmålningar från år 1638. Väggarnas nederkant, nordfönstrets nisch och väggpartiet innanför valvbågen på sydväggen är vita. I väggen öster om altaret finns en fyrkantig förvaringsnisch. Under altaret finns ett förvaringsutrymme med öppningen på norra sidan.

### **Tornet**

I vapenhuset, på nedersta planet i tornet, är golvet belagt med stenplattor och en gravsten på golvets mitt. På golvet mot södra väggen står en stor träkista och bredvid den stenreliefen "Kristus i dödsriket". En trappa upp till läktaren går utmed den norra väggens sida och under den finns ett förråd och elskåp.

Från läktarplanet går ytterligare en trappa upp till mellanvåningen. Rummet är kubiskt dvs lika högt som brett och innehåller gamla halvtrasiga skulpturer, piedestaler och ornament. Österut finns en ingång till vinden med en plåtdörr. Efter västra väggen går en brant trappa upp till klockrummet.

Tredje planet i tornet är klockrummet. Här hänger det tre klockor i tre storlekar. Längst österut sitter den äldsta klockan som troligen är medeltida. Den mittersta och största klockan är omgjuten år 1841 och har en inskription som lyder: "Hör Gud ännu sin nåd dig bjuder! Se templets portar öppna sig kanske härnäst då klockan ljuder upplåtes gravens port för dig. S/Ps 323." Den västra och minsta är även den yngsta och skänktes till församlingen av förre kyrkoväktaren Tore Jonsson 1981. Han arbetade också som guide i kyrkan och använde de pengarna han då tjänade, plus ett litet tillägg från församlingen, till att köpa en kyrkklocka. Enligt Tore själv fick han, eftersom han talat ihop pengarna, en vers med på köpet. "Jag ringer med glädje till Guds ära" står det nu ingraverat. Klockorna är uppsatta på väldigt grova träställningar och kedjorna, till den idag motordrivna ringningen, går upp till nästa våning. I detta klockrum finns det träluckor som kan öppnas men som släpper igenom ljudet även stängda. Utefter östra sidans vägg går en stega upp till tornvinden. Där finns en mängd takstolar och stag för taket. Stegar leder sedan vidare upp till spetsen där det finns en taklucka.

### **Sakristian**

Omkring 1750 ombyggdes det Stakeska gravkoret till sakristia. Bestämmelserna sade att sakristian skulle vara skild ifrån kyrkan, så man gjorde öppningen mindre än när utrymmet användes som gravkor. Man putsade över bågportalen och satte dit en mindre dörr. Inifrån sakristian kan man idag se en bågformad ristning i putsen där den gamla öppningen har varit (se bild 20). Man har satt igen fönstret mot väster och höjt upp nederkanten på fönstret mot öster. En ytterdörr är placerad under östra fönstret. Utefter västra väggen finns några stora skåp och ett bönealtare i mitten. På sydväggen hänger ett ekskåp innehållande en medeltida mässhake. Åt öster finns ytterligare skåp, dessa innehållande mässkrudar. Ett bord med stolar står framför fönstret på sydväggen.

### Stakeska gravkammaren

Man kommer ner till gravkammaren genom att lyfta på en stenlucka i golvet placerad framför trappan till sakristian. En passage leder in under sakristian, fram till trädörren mot gravkammaren. Kistorna är i öster placerade med kortsidorna mot mittgången medan de på den västra sidan står i två led utefter västväggen. 28 kistor står på träställningar i två till tre lager med de äldsta underst. Gravkammarens tak är tunnvalvt och i sydväggen finns en liten glugg ut i det fria. Åt norr, i passagen, finns det två ventilationsöppningar genom muren in till den Storckenfeldtska gravkammaren under koret. Denna mur är sannolikt en del av grundmuren till det äldre och mindre koret. Öppningarna är ca 15x15 cm och ca 50 cm långa. De är något böjda, varför det är svårt att se något. Man kan dock urskilja några kistor nere i den Storckenfeldtska gravkammaren om man lyser med en ficklampa. Stakeska gravkammaren återupptäcktes 1929 när schaktet för pannrummet upptogs i prånget mellan sakristian och södra korsarmen. Man beslöt att restaurera gravkammaren och kistorna, då de var i mycket dåligt skick. I gravkammaren hittade man "23 st. stora kistor, 2 stora och 7 små barnkistor, av vilka 3 stora kistor, 1 stor och en liten barnkista icke kunnat räddas"<sup>2</sup>. Tre av dessa var ifrån tidigt 1600-tal och utan utsmyckning eller inskrift. Dessa är de äldsta och det är förmodligen i dessa som den Stakeska släkten ligger. En av dessa, som tyvärr inte gick att rädda, innehöll två vuxna och ett barn, som förmodligen blivit ditlagda samtidigt. De två stora och dyrbart målade, tillhör löjtnanten Johan Posse och Anna Magdalena Hårdh. Kistorna togs upp, rengjordes försiktigt och där så behövdes, fästes de ihop med spik. De tre skeletten från den gamla kistan som ej kunde räddas, grävde man ner under golvet i gravkammaren. Skeletten från de andra som ej gick att rädda, grävde man ner strax intill tornets södra sida. Det var i samband med detta arbete som man gjorde luckan i korgolvet.



*Bild 6. Stakeska gravkammaren under sakristian, mot söder.*

<sup>2</sup> Forssén, A. (1929) Brev till Riksantikvarien.



### **Biblioteket**

Golvet som är i nivå med marken utanför, är av grov grå kalksten. Större delen av golvet bort mot östväggen, och en bit upp på den, upptas av en stor tredelad kalkstenslucka som leder ned till gravkammaren belägen på östväggens utsida. Dörren är placerad på sydväggen mot koret. På syd- och nordväggen finns stora fönster och på östsidan är ett större runt fönster högt placerat. Väggarna är invändigt putsade och målade ljusblå upp till fönstrens underkant. Trätaket, resten av väggarna och fönsternischerna är målade i en varmt gul färg. Vid golvet är en mörkare blå kant målad upp till knähöjd. På väst, nord och östväggen finns bokhyllor upp till fönstrens nederkant. Där står mest gamla utgåvor av Svensk författningssamling, tidningar, nothäften etc. Där har tidigare funnits böcker som församlingen kunnat låna men de är nu flyttade till ett annat bibliotek.

### **Pannrummet**

I utrymmet mellan södra tvärskeppet och sakristian är pannrummet beläget. Det är helt nedsänkt i marken och det synliga taket är täckt av kalkstensplattor. Nedgången hit sker genom en rak trappa på sydsidan. Mellan trappan och pannrummet är en trädörr och på marken över trappan ligger två lösa träluckor av tillfällig karaktär.



*Bild 7. Biblioteket genom dörren. Notera luckan till gravkammaren i golvet.*

### Svängdörrarna in till långhuset

När man kommer utifrån är dörrarna mörkgröna medan ramarna runtom är ljus gröngula och rutorna innanför ramarna är ljus sammetsgröna. Det är en stor ruta med ram omkring sig längst upp och denna sträcker sig ungefär ner till mitten av dörren. Nedanför denna kommer en mindre ruta i form av en liggande rektangel, som tar upp ungefär en tredjedel av vad som är kvar. Under denna kommer sedan en nästan kvadratisk ruta med lodräta ränder i sig. Handtagen på dessa dörrar förtjänar lite uppmärksamhet då de är av vackert arbetad metall. Det högra handtaget (utifrån) är nog äldre eftersom det är mycket mer slitet. Det har även ett annat och mindre komplicerat mönster än det vänstra. Inifrån mittskeppet ser dörrarna precis likadana ut, fast här är båda handtagen lika slitna som det högra utifrån. På dessa dörrar finner man i rutorna samma försök till marmorering som man ser i övriga kyrkan.

### Fast inredning

De nuvarande bänkarna sattes in 1938 och har en roströd färg med inslag av brunt och sidostycken i en grågrön färg med marmoreringar. Bänkarna är placerade på var sida om mittgången i långhuset riktade mot koret samt i korsarmarna riktade mot långhuset med en gång i mitten. I samband med att nuvarande bänkar installerades lades ett förhöjt innergolv in under bänkraderna med ett mellanrum på ca 6 cm till det gamla golvet och man fick därmed en luftspalt som hjälper till att isolera.

De ljuskronor som finns i kyrkan är alla av olika storlek och från olika tider, dock är de alla av mässing och med 8 st glödlampor och 8 st stearinljus med undantag för den som hänger i korets mitt, som bara har stearinljus. I övrigt hänger det en krona i varje valvs mitt samt en mellan de två valven i långhuset. Den sistnämnda är från 1923 och den kronan som hänger närmast läktaren i långhuset har en inskription som säger att den är från 1773. På pelarna mellan långhuset och korsarmarna sitter det ljuslampetter som även de är i mässing.

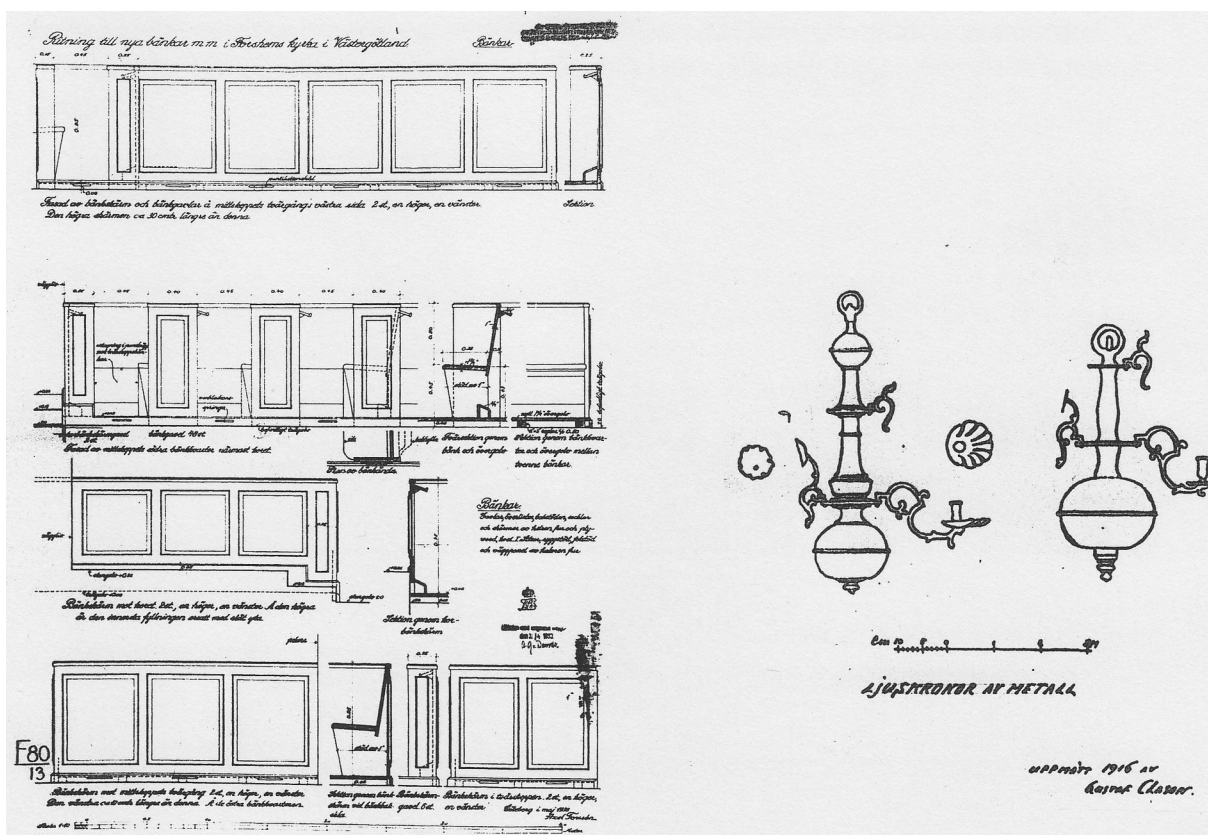


Fig 6. Ritning till bänkarna.

Fig 7. Ljuskronor.

Under läktaren sitter det fem lampor med blyinfattat glas. Dessa tjänar som ljuskälla till klädhängaren och till bokbordet som finns längst bak i kyrkorummet. I koret finns det 5 st spotlights placerade bakom triumfbågen för att lysa upp koret och dess målningar. På läktaren sitter det ett antal spotlights för att belysa orgeln samt den vanliga notbelysningen. All belysning sköts från läktaren och takljuskronorna har steglöst reglerbar ljusstyrka.

Läktarbröstningen har samma grågröna färg som sidorna på bänkarna samt inslag av mörk grön och guld. Orgeln är relativt stor och tar upp nästan hela läktaren. Den består av huvudverk, pedaler och ryggpositiv samt har två klaviaturer om vardera 42 tangenter och pedalklaviatur om 30 pedaler. Idag drivs orgeln av elektrisk luftpump men den gamla trampumpen finns kvar bakom orgeln.

Under varje fönster i korsarmarna sitter det vattenradiatorer målade i samma roströda färg som bänkarna. De bänkar som går fram mot dessa fönster är indragna ca 2 dm för att ge plats åt radiatorerna. Direkt innanför dörrarna till långhuset står även en radiator på vardera sidan mot västra väggen. I sakristian finns en radiator under fönstret åt söder. På triumfbågens högra sida samt i nordöstra och sydöstra hörnen i korsarmarna sitter det nummertavlor. Dessa är gjorda i trä med spikar för psalmnummer och antalet verser. De är målade i mörkt blått och svart. Högtalare sitter bredvid den mittersta nummertavlan samt på mittpelarnas utsidor. Mixerbordet står på läktarens norra sida. I långhus och korsarmar ligger det roströda mattor i gångarna.

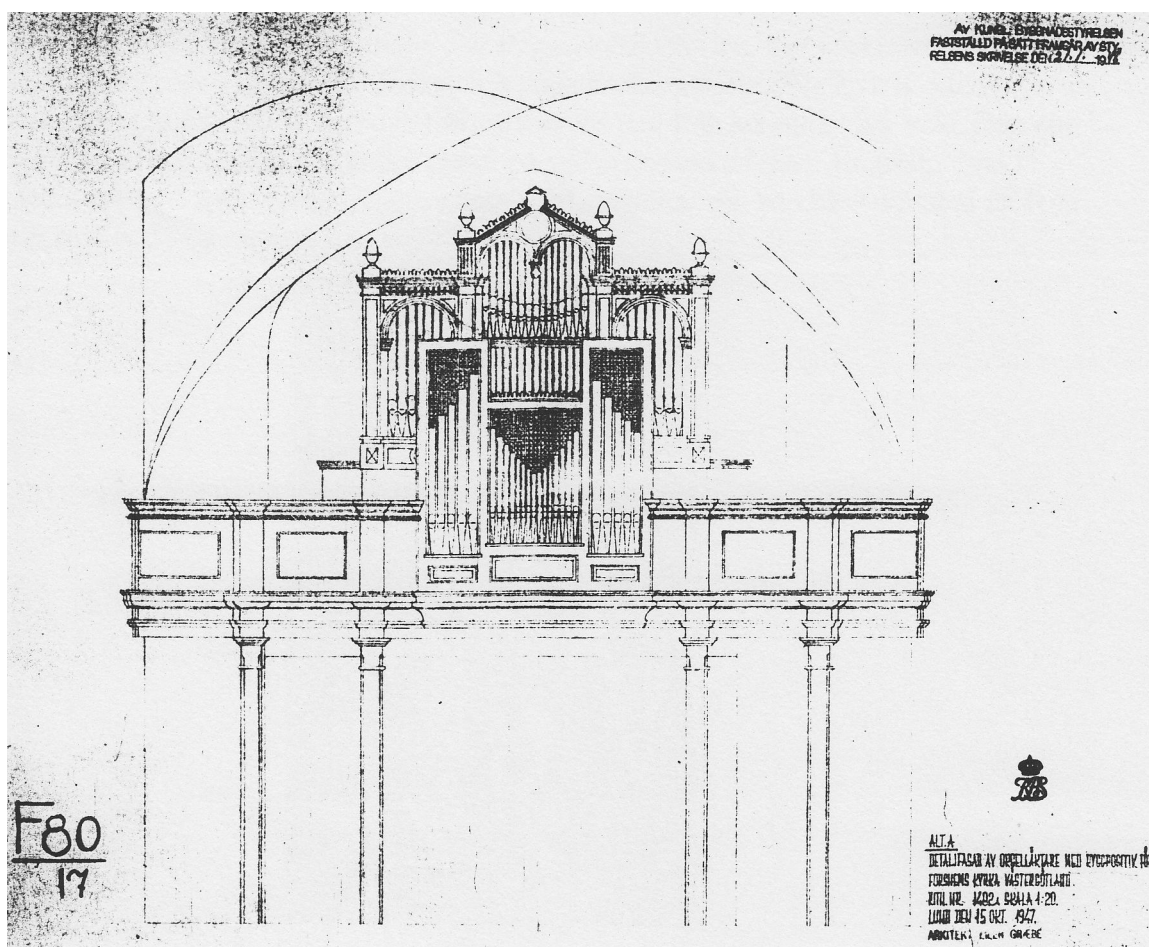


Fig 8. Orgelns och läktarens fasad.

## Kyrkans utsmyckning

### Stenrelieferna

Det kanske mest intressanta synliga spåret från medeltiden i Forshems kyrka är de stenreliefer som pryder kyrkans fasader. Var de har varit placerade ursprungligen vet man inte, men flera teorier har lagts fram varav några nämns nedan.<sup>3</sup>

Tre av relieferna föreställer tillsammans den sk passionshistorien, dvs påskevangeliet med Jesu korsfästelse, nedstigandet i dödsriket och uppståndelseundret. Fig 9 visar reliefen ovan norra portalen, som föreställer den döde Jesus som tas ned från korset av två män. Den ene håller om hans kropp medan den andre lossar på spikarna med en tång. En tredje "vakt" sticker Jesus med ett spjut i sidan, (hans namn var Longinus, och han blev omvänd då Jesu blod droppade ned i ögonen på honom).

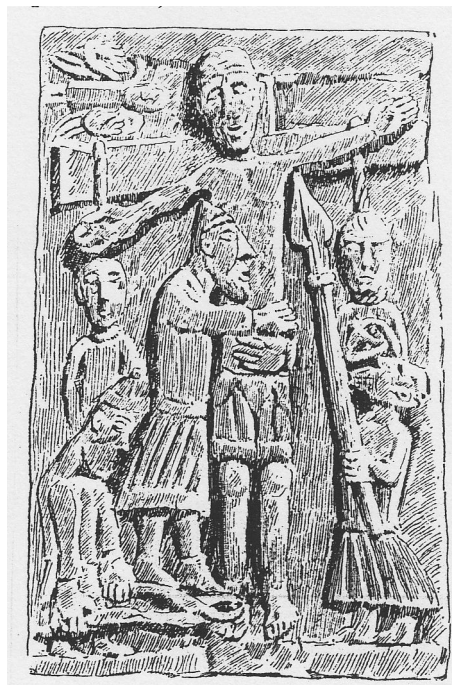


Fig 9. "Nedtagningen från korset."

På korsets armar hänger de två rövarna med rep om halsen, som annars brukar framställas, uppspikade liksom Jesus, på varsitt kors. Enligt bibeln står det att "...de voro upphängda..." och stenhuggaren har uppenbarligen gått efter de orden. Hängning var för övrigt det vanligaste dödsstraffet i Västergötland vid den tiden.<sup>4</sup> Uppe i högra hörnet syns en liten liggande figur omsluten av två stora händer, som antagligen ska symbolisera själen som har lämnat den döde och upptas av Guds händer. ("Fader, i dina händer lämnar jag min ande" står det i Bibeln.)<sup>5</sup>

<sup>3</sup> Se under rubriken "Forshem som grav- och pilgrimskyrka".

<sup>4</sup> Widéen, H. (1941) Påskdagsundret i Forshem.

<sup>5</sup> Bibeln, Luk. 23:46

Fig 10 föreställer Jesus seger i dödsriket,<sup>6</sup> den relief som tidigare suttit på kyrkans södra vägg, men flyttats in i vapenhuset då den var olämpligt placerad tidigare.<sup>7</sup> I en korg firas de döda ned i dödsriket där två djävlar med horn i pannan sitter fjättrade vid en påle i reliefens högra kant. På den vänstra står en person i lång klädnad (antagligen en kvinna) bortvänd från de båda djävlarne. Längst upp syns två små figurer, varav den ena ser ut att dyka ut i tomma intet. Dessa ska enligt *en källa*<sup>8</sup> föreställa små nakna barn som symboliserar själar. Människorna i korgen är döda som firas ned i dödsriket. En annan något tidigare tolkning var att kvinnan till vänster antastas av två onda andar, men räddas av de änglar som kommer nedsvävande i korgen.<sup>9</sup>



Fig 10. "Jesus seger i dödsriket"

Den tredje delen ur påskevangeliet föreställer påskdagsmorgonen, då de tre kvinnorna upptäcker att Jesus är borta, fig. 11. Det är den största av de tre relieferna och den sitter ovanför den norra portalen. Till vänster sitter en ängel<sup>10</sup> i veckad kjol på en stol och svänger ett rökelsekar framför en sarkofagliknande grav. Mot ängeln kommer tre kvinnor (Maria Magdalena, Maria, Jacobs mor och Salome.<sup>11</sup>) med veckade kjolar och bär på smörjelsekärler och handdukar. På huvuden bär de små huvudbonader med band eller hästsvansar (?) i nacken.

Liksom hängande i luften ligger två av gravens vakter i reliefens ovankant, samt ytterligare två i nederkanten. De ligger avsvimmade då ängelns ankomst skrämde dem.<sup>12</sup> Vid deras sidor ligger deras sköldar och svärd. De är, till skillnad från de övriga på bilden, klädda i byxor och bär toppiga luvor på huvuden. I reliefens högra kant står en man i mantel och krona med ett stavkors i handen, på väg ut ur bilden. Enligt somliga hör mannen med stavkorset till en annan

<sup>6</sup> Benämns olika. "Nedstigningen i dödsriket" och "Kristus i dödsriket" är andra benämningar.

<sup>7</sup> Reliefen satt tidigare mellan södra korsarmen och sakristian, i ett prång som kallas "skamvrån". Där vittrade den kraftigt pga nedslag av rökgaser från värmepannans skorsten.

<sup>8</sup> Widéen, H. (1941) Påskdagsundret i Forshem.

<sup>9</sup> Rudberg, A. Forshems kyrka och dess stenschilderier.

<sup>10</sup> Bibeln; Mark. 16:5

<sup>11</sup> Bibeln, Mark. 16:1

<sup>12</sup> Bibeln, Matteus 28:4

reliefdel som dock blivit bortslagen,<sup>13</sup> enligt andra är det Jesus som osedd vandrar förbi de tre kvinnorna, uppstånden.<sup>14</sup>

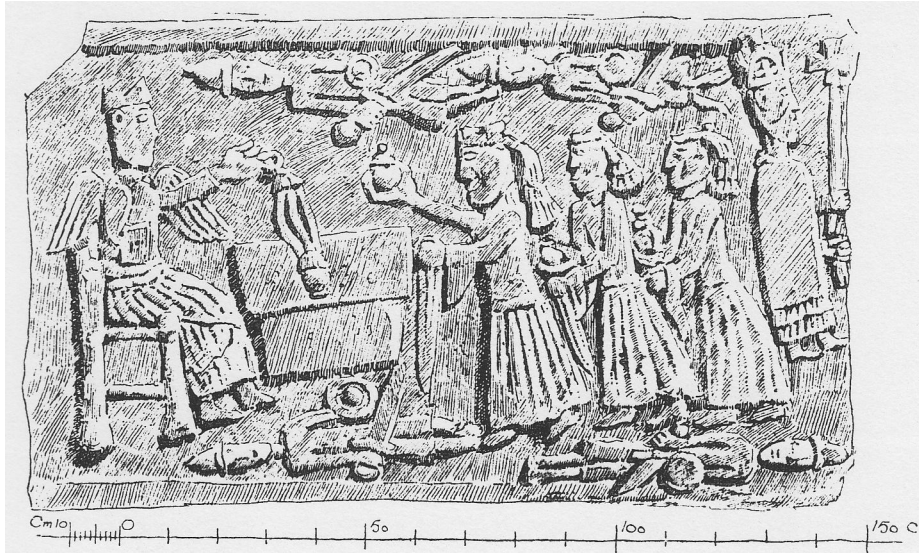


Fig 11. "Påskdagsmorgonen".

Motiven i de övriga relieferna i Forshems kyrka är inte direkt hämtade ur bibeln. De flesta sitter som tympanon i portaler, men en är placerad på muren ovanför en portal.

På tornet, dvs den västra portalen, sitter en relief i form av tympanon, fig. 12. Det har givits olika förslag till tolkningar av denna relief. Den tidigaste var att mannen i mitten skulle vara Olof Skötkonung som räddar kyrkan från att bli sönderslagen av en jätte till vänster. Till höger är en kristendomsförkunnare som Olof Skötkonung för fram att undervisa folket. Man tolkade reliefen som en bild av hedendomens strid mot den inbrytande kristendomen.<sup>15</sup>

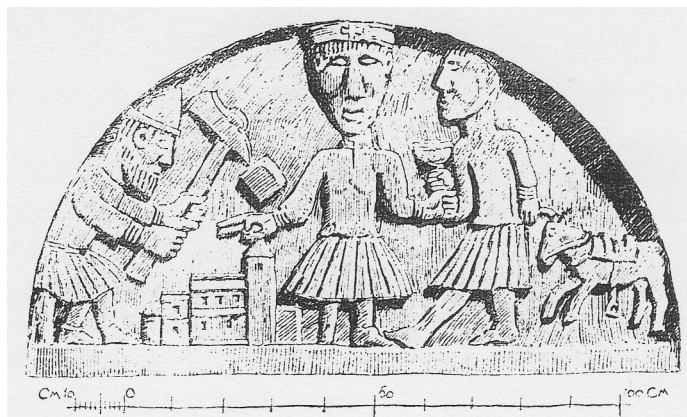


Fig 12. Västra tympanonfältet.

<sup>13</sup> Fischer, E. (1918) *Västergötlands romanska stenkonst*. s 86

<sup>14</sup> Widéen, H. (1941) Påskdagsundret i Forshem.

<sup>15</sup> Allers (1940).

Den senare och mest trovärdiga tolkningen, menar att mannen i mitten är Jesus.<sup>16</sup> Vid hans vänstra sida står en stenhuggare i toppig hatt och riktar sin pikhacka mot en fyrkantig sten. Mellan stenen och kyrkan, som syns i bakgrunden, håller Jesus fram sin välsignande hand. På Jesus högra sida står kyrkans byggherre, som kommit ridande, och överlämnar en kalk till Jesus, som symboliserar hans gåva till bygget. Mannen står med sin fot på Jesus fot, något som ingen ännu har tolkat på ett tillfredsställande sätt. Alla tre bär knäkort kjol.



*Bild 8. Södra porten med tympanonfält. Ovanför denna en fd dörromfattning.*

Relieferna på södra korsarmen är uppdelade i två olika delar. Den nedre sitter som tympanon i södra portalen och föreställer Jesus som överlämnar en nyckel till Petrus, som står på hans vänstra sida, och en bok till Paulus, på Jesus högra sida, fig 13. Längs bildens ovankant står en text på latin, och i underkanten står det latinska alfabetets bokstäver i majuskelskrift, dvs blockbokstäver. Texten lyder: "ISTA ECCLESIA SIT IN HONORE DOMINII NOSTRI JESU CHRISTII ET SANCTI SEPULCHRI", vilket betyder: "Denna kyrka är invigd till vår Herre Jesus Kristus och Den Heliga Gravens ära".

<sup>16</sup> Högberg, F. (1965) Vem byggde Forshems kyrka.



Fig 13. Södra tympanonfältet.

En bit ovanför portalen sitter en dörromfattning placerad, dock utan dörr,<sup>17</sup> fig 14. På högra sidoposten står en biskop (S:t Nicolaus) med lång klädnad, mitra på huvudet och med en kräkla i högra handen. Den andra lyfter han och ger välsignelsens tecken.



Fig 14. En fd dörromfattning.

<sup>17</sup> Enligt de flesta beskrivningar är det en fönsteromfattning, men den är något för stor för det, eftersom fönstren var betydligt mindre då relieferna kom till.



På den vänstra sidoposten är en man till häst (S:t Martin) med ett föremål i högra handen (möjligtvis en kniv) och med en kräkla bredvid sig. Under honom står tre små män, som enligt somliga tolkare föreställer tiggare som fått halva S:t Martins mantel.<sup>18</sup> På arkivolten som vilar på de båda sidoposterna står en text på latin, bland annat med de båda helgonens namn. Den latinska texten lyder: "MARTINUS: ADHUC: CATICUMINUS: HAC: ME: VESTE: CONTEXTIT". Över Nikolaus står bönen: SANCTUS NICOLAUS ORA PRO NOBIS AD DOMINUM". I högra hörnet är dessutom ett skepp på vågor, som förtydligar S:t Nicolaus betydelse som skyddshelgon för sjöfararna.

Relieferna är troligen utförda av någon mästare som samtidigt arbetade vid Skara domkyrka. Denne mästare har kallats både Skaramästaren (eller Mäster Scarensis, som betyder just Skaramästaren) och Forshemsmästaren.<sup>19</sup> I en tid då läskunnigheten var så gott som obefintlig bland allmogen hade relieferna stor betydelse, och fungerade som en fattigmansbibel, en sk Biblia pauperum.

### **Begravningsvapnet över Olof Stake**

Detta vapen hänger på väggen mot öster längst norrut i norra sidoskeppet och är över landshövdingen Olof Stake, som dog 1664 och ligger begravd i gravkammaren under sakristian. Vapnet, som är av trä, har en blå bakgrund. På sidorna finns det fyra silverfärgade, halvklotsformade, växtliknande figurer. Mitt på vapnet finner man en liljekonvalj med guldfärgade klockor och under denna finns en sorts ängelbyst i guldfärg. Ovanför trädet finns en silverfärgad rustningshjälm med några sorts blå- och silverrandiga horn på. Rakt ovanför hjälmen sitter något som mest liknar en tulpan med en guldklocka, men det skall säkert också föreställa en liljekonvalj. Under själva vapnet finner man ett textstycke med svart bakgrund och guldrum.

### **Begravningsvapnet över Sven Stake**

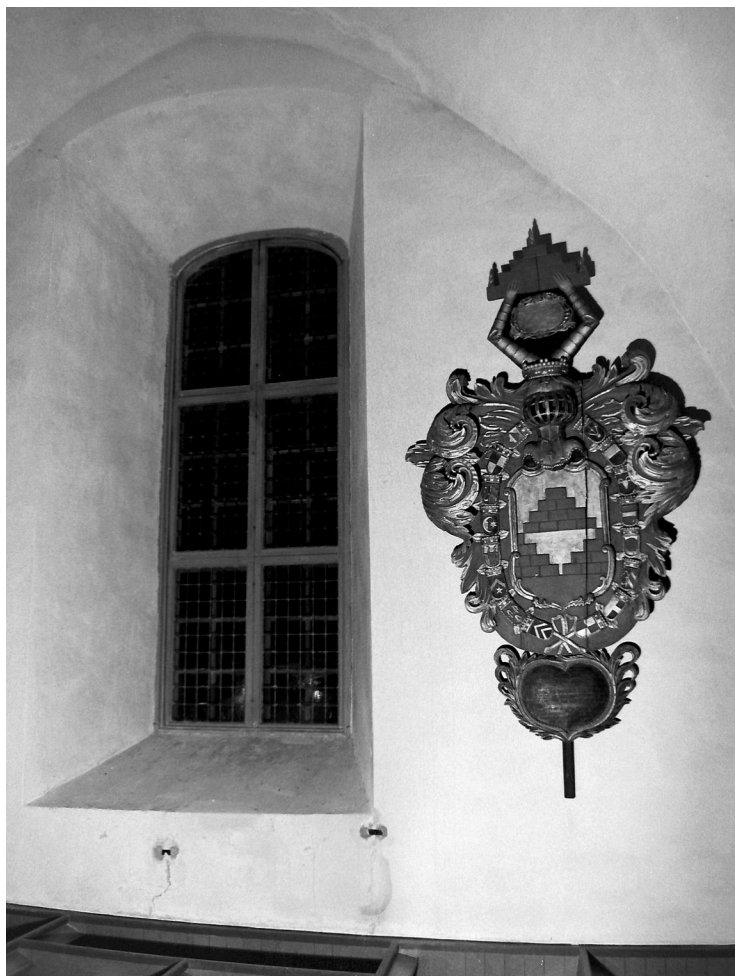
Detta finns på väggen mot öster längst söderut i norra sidoskeppet. Vapnet är över Sven Stake som dog 1662 och det ser precis ut som det över Olof Stake, fast något mindre. Dessutom saknas ängelbysten på detta vapen (se bild 11).

### **Begravningsvapnet över Göran Posse**

Detta vapen ser klart mäktigare och mer respektingivande ut än de två förra. Det hänger på väggen mot väster i norra sidoskeppet och det är över överstelöjtnant Göran Posse som dog 1686. Vapnet har en röd bakgrund. På sidorna finner man silverfärgade vingsliknande utsnitt i träet. Strax innanför dessa sitter det 16 småvapen och innanför dessa sitter själva huvudvapnet, som består av röda tegelstenar mot en silverfärgad bakgrund med guldrum. Ovanför detta sitter en rustningshjälm och ovan denna två silverfärgade rustningsarmar som håller fast en miniatyrkopia av själva vapnet. Mellan dessa armar och under miniatyrvapnet sitter en guldfärgad platta med en inskriptioner. Under hela vapnet sitter ytterligare en platta med inskriptioner. Denna har ett guldfärgat fjäderliknande mönster runt sig och en röd hjärtformat ram innanför. Bakgrunden är mörkgrå och texten är svart.

<sup>18</sup> Rudberg, A. Forshems kyrka och dess stenschildrerier.

<sup>19</sup> Hallbäck, A. (1976) *Kinneulle bygd*. s 94.



*Bild 9. Begravningsvapnet över Göran Posse, på norra korsarmens västra vägg.*

### **Rydheniska epitafiet mot väster i södra tvärskeppet**

“Detta grafställe är till Rydheniska slägens everdeliga ägendom, köpt af kyrkan med flere penninge summor, ferdeles åren 1761 och 1762, då kyrkan på båda sidor ifrån pelarne, på soknens bekostnad, utvidgades. Stenen Uprest 1770.“ Med dessa ord avslutas epitafiet som är till minnet av probsten mag.<sup>20</sup> Andreas Rydhenius, som var kyrkoherde i kyrkan 1710 till sin död 1758. 1728 blev han prost.

Konstverket är inmurat i väggen och runtom finns en väggmålning. Texten är guldfärgad och huggen ur gråfärgad sten. Först presenteras prosten och hans fru, sedan barnen och efter detta de män som prostens döttrar gifte sig med. Sedan kommer en text på latin och sist kommer det ovan citerade. Runt texten finns två pelare med en bågportal ovanför, som är gråsvart med guldränder i. Vid toppen av bågportalen, som även ger en viss djupkänsla, finns ett svart moln med en guldskrift som ser ut som “nin?” med ett litet kors under i:et och en extra punkt under frågetecknet. På båda sidor snett ovanför bågportalen finns det en grå ängel med guldkläder. Pelarna är gråa och har svarta slingrande växter med vissa gulddetaljer. Under pelarna finns det på vänster sida en dödskalle med korslagda benknotor under. På höger sida finns det ett sorts timglas med något som ser ut som änglavingar bakom. Väggmålningarna runt epitafiet för tankarna till någon sorts scen med åtsidodragna ridåer, som är fastknutna med en rosett. I toppen finns något som liknar en kungakrona, varifrån hela ridån utgår. Målningen påminner om det som omger vapnet i epitafiet över Storckenfeldts grav (se bild 10). Rydhenius gravkammare finns under golvet nästan rakt nedanför epitafiet.

<sup>20</sup> Från texten på epitafiet. Det står "probssten mag." på denna och "prosten mag." på listan över kyrkans präster.

### Epitafiet över Storckenfeldt på korets södervägg

Detta är över Storckenfeldts grav (vars gravkammare är belägen under koret). Det sitter med klammer mot väggen och vilar på en putsad sten. Epitafiet har en grön bakgrund och en svart platta med guldfärgad text längst ner. Ovanför plattan finner man en rund lagerkrans med ett sorts vapen inuti. Mellan vapnet och kransen är bakgrundsfärgen svart. Vapnet är blått och innehåller ett sorts djur som liknar en dansande stork som just har fångat en svart orm. Ovanför djuret sitter en blå rustningshjälms och ovanför denna återfinns samma djur, fast i mindre skala och med två blåa flaggor vid sidorna. Runt själva vapnet har man målat ett draperi, i rött och blått med en guldkant, som är uppknutet med ett guldband.



Bild 10. Storckenfeldtska epitafiet på korets södra vägg.

### Predikstolen

Strax utanför koret på vänstra sidan hänger predikstolen med baldakin. Den är snidad 1642 av en inhemsk konstnär vid namn Nils Sivertsson Bratt, som influerats av Läcköskolan. Vid restaureringen 1912 togs originalfärgerna fram, som varit övermålade med vit oljefärg.<sup>21</sup> Även ljudtaket och det gamla timglaset togs ned från vinden och restaurerades och hör nu samman med predikstolen.

Korgen är indelad i fem delar som delas av utav joniska kolonner av imiterad marmor. I varje del står en man under en arkad av pilastrar. I mitten står Salvator Mundi, Världsfrälsaren, och på hans sidor står de fyra apostlarna. Ovanför varje arkivolt finns ett änglaansikte med guldfärgat hår och vingar. Bredvid kapitälerna finns ett stiliserat djurhuvud i profil, med öppna käftar. Uppe i hörnen hänger metallringar som håller fast fruktliknande "lilametallic" klasar. Allt avtecknar sig mot en klarröd matt bakgrund. Ovanför varje kolonn sitter ytterligare ett änglaansikte, snarlika de ovan apostlarna. Mellan änglarna står respektive apostels namn i vit text mot svart bakgrund. Överdelens profilerade list är målad i brun, röd och guld. Varje kolonn står på var sin dalablå konsol med guldfärgade detaljer, såsom ett kort pärlband och en blomma. Mellan konsolerna finns rektangulära fält med en bredare brun ram ytterst och en

<sup>21</sup> Pettersson, C. W. (1912) *Forshems kyrka. Skara stift. 1912. Restaureringsrapport 1914.*

tunnare guldrum innerst. Mot en matt klarröd bakgrund finns ytterligare frukt och grönsaksdetaljer, päron, äpple, morötter, mm i guld, brons och silverfärger.



Bild 11. Predikstolen, del av triumfbågen och Sven Stakes begravningsvapen.

Från höger står Matteus. Han har liksom de övriga männen, förutom Johannes, skägg och mustasch. Alla männen har även långt lockigt ljust hår, dock är Markus kal på hjässan. Matteus mantel är röd med silverfärgad krage och han bär ett silver och blåfärgat tygstycke över axeln. I handen håller han en uppslagen bok, och vid hans ben står en bevingad människa som når honom till höften.<sup>22</sup> Den bevingade människan är helt guldfärgad och sträcker upp ett litet guldklot mot Matteus.

Bredvid Matteus står Johannes i guldfärgad klädedräkt med ett grön och rödfärgat tygstycke över axeln. Vid hans fot står en örn, som faktiskt liknar en tjäder. I sin hand håller han en kalk.

I mitten står Salvator Mundi, dvs Jesus, klädd i en silverfärgad mantel med ett rött tyg över axlarna. I ena handen bär han ett blått klot<sup>23</sup> och med andra handen ger han välsignelsens tecken med två fingrar.

<sup>22</sup> Enligt det symbollexikon vi använt är det just en bevingad människa och ingen ängel som står bredvid Matteus, vilket är det mest naturliga att anta. Dahlby F. (1963) *De heliga tecknens hemlighet* s 86.

<sup>23</sup> Möjligen föreställer klotet jordgloben, dels med tanke på att den är ganska stor och blå, dels kallas Jesus här för Världsfrälsaren.

Lukas, på Jesus vänstra sida, har en grön dräkt med röda ärmslut, silverkrage och gult skärp. Över ena axeln hänger ett blått och silverfärgat tygstycke. Lukas bär på en öppen bok och gör samma tecken som Jesus, men fingrarna har gått av. Vid Lukas högra sida ligger en hästliknande gyllene oxe med huvudet mot oss.

Markus till slut, bär en dalablå dräkt med guldkrage och ett rött tygstycke under armen och runt höften. I ena handen bär han på en stor bok som han klämmer fast inunder armen, och i den andra handen håller han i tygstycket. Vid hans högra sida ligger ett lejon med drag av kinesisk hund, också det med huvudet mot oss. På hans vänstra sida finns ingen kolonn och ej heller någon pilaster, bilden är liksom avhuggen. Ängeln, örnen, oxen och lejonet är de fyra apostlarnas respektive attribut. Nedanför konsolerna sitter fem silverfärgade venusnäckor med guld och rödfärgad ornamentik runt omkring. Avslutet på korgen är nedtill ljust grågrön.

Baldakinen, eller ljudtaket, är femkantigt med profilerade lister. På varje sida står några ord som tillsammans bildar meningen "Saliga äro de som höra Guds ord och gömma det; Luk 11 cap 28 v" med gotiska bokstäver. På varje kant är ett änglaansikte, med guldhår och rudimentära vingar, som flankerar orden. Ovanpå listen står små putti med olika attribut i händerna. Från höger: en kalk, en pelare och en plym (som liknar en fjäderpenna), ett stavkors och ett spjut, samt en hammare och ett killiknande verktyg.

Mellan varje putto är en blå ovalformad medaljong med ett maskaronliknande ornament på toppen, vars gula hår slingrar ned längs ovalens sidor. Håret tas vid av en kvinnobyst och hennes hår. Kvinnorna, en på var sida om ovalen, är avbildade i profil och med bar överkropp, och liknar gallionsfigurer där kroppens underdel blir en del av maskaronen. Ornamentet avslutas upptill av en rak listbit ovanpå maskaronens huvud. Under baldakinen hänger en förgylld duva.

### **Takmålningarna**

Koret och långhusets valv har varit bemålade, övertäckta och framtagna igen. I koret finns det mera berättande motiv än i långhusets tak, (se bild 12).



*Bild 12. Korets tak och väggmålningar.*

Målningarna är av den äldre Läcköskolan och är gjorda 1638, troligen av konstnären Gullich Gullichsson.<sup>24</sup> Korets väggar har haft målningar på de fyra apostlarna, men idag är delar av dem försvunna, beroende på olika förändringar av väggytorna som gjorts efter att målningarna kom till. På den norra väggen i koret finns en hel och tydlig bild, som föreställer Matteus sittandes vid ett bord. Han sträcker fram händerna mot den ängel som står vid hans sida. De båda befinner sig i ett rum med streckmönstrade väggar och schackrutigt golv. Hans namn står på en "skylt" strax bredvid hans huvud, men texten är nästan oläslig, liksom en text som möjligen lyder "Fader vår", under Matteus händer. Årtalet 1638 syns däremot tydligt. Bilden är inramad av en svart rak list, med gula papyrusvoluter runt omkring. Nedanför bilden, i höjd med fönstrets nederkant, hänger ett tygstycke draperat och följer runt korets väggar. Ovanför bilden går en smal remsa med en text som endast går att tyda några få bokstäver ur. Bandet fortsätter på andra sidan den förstörade fönsteröppningen, och ger ett aning om hur litet det ursprungliga fönstret var. Bilden på östra sidan om fönstret är starkt reducerad, endast en fjärdedel finns kvar,<sup>25</sup> och det enda som syns är ett lejonhuvud. Bilden har troligen föreställt aposteln Markus. Längs väggens rundbågiga överdel går en s-list av bladrankor.

På korets östvägg flankeras korfönstret av två apostlar i varsin oval ram. Bilden till vänster om fönstret föreställer Lukas avbildad med en liggande ox framför sig. Lukas sitter vid ett bord med flera föremål. Namnet på "skylten" syns dåligt. Mannen i den högra ramen är betydligt otydligare och något renoverad. Vid renoveringen 1912, då målningarna togs fram, fylldes nämligen vissa konturer i med svart utan att färgläggas. På målningen syns en man, Johannes, och en örn. Namnet Johannes syns bra, men är skrivet på diagonalen till skillnad från de övriga namnen som står skrivna horisontellt. Troligen ytterligare ett tecken på restaureringen. Även fönsternischen på östra korväggen är bemålad. På var sida om fönstret finns en cirkel med en blomma i mitten och bladornering runt om. Ovanför fönstret sitter två änglaansikten med vingar omgärdade av rankor. Jacobsstegen är vitkalkad. Runt fönsteröppningen går en s-ranka.

På den södra korväggen finns endast spår av bilder, antagligen p.g.a. den stora öppning som kom till när Stakeska gravkoret (nuvarande sakristian) byggdes år 1663. Dock syns även här årtal 1638 mycket tydligt.

Taket delas in av de grova ribborna som går från hörn till hörn, vilande på fyra små kolonnetter vilkas kapitäl siras med ornament i ungotisk varnhemsstil. Ribborna har ett treklöverformat tvärsnitt och en rikt skulpterad nedhängande slutsten liknande de i Varnhems kyrka. I valvkryset sitter ett änglaansikte på var sida om ribborna samt en i varje svickel. Längs båda sidorna om ribborna går en s-ranka. I valvkappan ovanför altaret finns ett kors med en ängel under. På var sida om korset står Maria och en ängel, troligen Gabriel, (se bild 13). I förgrunden syns en stad med tornspiror och bilden ramas in av två träd med falnande löv. Den norra, södra och västra valvkappan delas in av ett brett mittband med bladornamentik som avslutas av änglaansikten i korsmitten. På varje sida av mittbanden står en man, dvs sammanlagt sex män, som var och en omgärdas av växtrankor, med enstaka blommor utplacerade. Petrus, Andreas, Johannes och Povel (möjligen Paulus?) är de namn som går att läsa vid deras huvuden. Antagligen föreställer männen Jesus lärjungar, och kanske har de övriga varit avtecknade på korets södra vägg.

---

<sup>24</sup> Jansson, B. (1983) *Kyrkoguide kring Kinnekulle*. Häfte

<sup>25</sup> Om man antar att de båda bilderna ursprungligen var lika stora.



*Bild 13. Maria och ängeln Gabriel i korets östra valvkappa*

I långhusets kryssvalv, som saknar ribbor, är bladornamenten varvade med blommor i ett rankverk. Även här är det ett änglahuvud i varje svickel, (se bild 14). Huvudena är ganska olika varandra, vissa är glada, andra är sura, vissa är smala och andra är jättetjocka. Alla har dock kortlockigt hår.



*Bild 14. Änglaansikte från långhusets takmålning.*

I valvens kryssmitt finns en fyrbladig blomma där lamporna är upphängda. Korsarmarnas valv är numera vitkalkade, men i början av 1900-talet var de utsmyckade med en rosett i kryssmitten.<sup>26</sup> De restaurerades 1912, men måste ha överkalkats på 1930-talet eller möjligtvis senare.

### **Krucifixet i södra tvärskeppet**

Korset är 3,80 x 2,10 meter. Det har små kvistliknande extremiteter på båda sidor om korsarmarna. Längst ut på varje arm finner man en rombformad uthuggning med fyra halvcirkelformade detaljer på rombens sidor. "Det rikt målade och utskurna korset representerar Livets träd. Förbannelsen och dödenskors grönskar såsom Aronsstav och får liv."<sup>27</sup> Korset saknar fotplatta och Jesus är avbildad med skägg, vilket är några tecken som tyder på att krucifixet är från sent 1300-tal eller tidigt 1400-tal, men detta återkommer vi till längre ner. Jesusfiguren har spikar i handlederna och en genom de korslagda fötterna. Revbenen och bröstkorgen framhävs mycket tydligt.



*Bild 15. Triumfkrucifixet framför södra tvärskeppets östra fönster.*

<sup>26</sup> Dessa resturerades eller konserverades beroende på det skick de befann sig i.

<sup>27</sup> Lidköpings-Tidningen 26/3-1975.



Såret i bröstkorgen är placerat på höger sida, vilket är ganska ovanligt. Skynket är blått, gult samt rött och det täcker ända ner till knäna. Krucifixet har troligen från början hängt under kyrkans triumfbåge. Det låg länge bortglömt och nedmonterat i Stakeska gravkammaren under sakristian. 1929 hittade man och monterade ihop det, för att sedan placera det på nuvarande plats framför fönstret mot öster i södra korsarmen. Innan man satte upp det på väggen tog man bort den vita färg som täckte krucifixet och man konserverade det genom fästande av den gamla färgen vid träet. Konserveringen utfördes av K. J. R. Johansson under Axel Forsséns ledning.<sup>28</sup> Att det har varit ett triumfkrucifix talar olika mått och hål i krucifixet för. Under triumfbågen, i väggen vid predikstolen, finns även rester kvar av en trabes, vilket ytterligare styrker teorin om att krucifixet är ett gammalt triumfkrucifix. Man tror att krucifixet inte har hängt lodrätt utan med en viss lutning och det har man kommit fram till med hjälp av trabesresten i väggen och hålen i korset.<sup>29</sup>

Detta krucifix tillhör en typ som utfördes vid 1300-talets slut och 1400-talets början. Vid denna tid bytte man ut den segrande Kristus mot den lidande Kristus.<sup>30</sup> Härav kan man dra slutsatsen att Forshems kyrka hade ett annat triumfkrucifix tidigare. Något annat som styrker denna teori är att till passionsfirandet i Forshem måste ha ingått långfredagens andakt och då måste det ha funnits ett triumfkrucifix redan på 1100-talet. Detta har sedan bytts ut mot ett annat på 1300-talet då Jesu lidandes historia fick som särskild tyngdpunkt lindandeskampen för våra synder.<sup>31</sup> Enligt teologie doktor Bror Jansson är det krucifix som hänger i Fullösa kyrka förmodligen Forshems gamla krucifix från 1100-talet.<sup>32</sup>

### **Altaret**

Altaret är uppmurat av sten och är putsat. Översidan består av en stor stenskiva. När det nya korggolvet lades in höjdes skivan upp genom att lösa stenar lades mellan fundamentet och skivan. Inuti altaret finns ett förvaringsutrymme med öppningen på norra sidan. Hela altaret täcks av en klargrön duk. I en ring mitt på duken sitter ett emblem med de fyra elementen; eld, vatten, luft och jord. Man har placerat tre skulpturer från en äldre altaruppsats på altaret. Skulpturerna, ca 30 cm höga, föreställer Kristus på korset, Maria samt enligt vissa beskrivningar Johannes.<sup>33</sup> Vilken av figurerna som ska föreställa Johannes är dock otydligt, då båda liknar kvinnor.

### **Brudbänkarna**

I koret, på var sin sida om nedgången till den Storckenfeldtska gravkammaren, står det två brudbänkar av trä. "Deras framsidor är målade i röda och svarta rutor medan ryggsidorna har en dekor av akanthusornament i rött, gult och grönt."<sup>34</sup> I en text från 1914 om Forshems kyrka, står det att brudbänkarna har stått i sakristian, "med de målade ryggarna åt de fuktiga och mögliga väggarna, så att den gamla färgen höll på att alldeles förstöras."<sup>35</sup> Efter detta har man konserverat färgerna och flyttat ut bänkarna till koret. Det står också att bänkarna har haft sin plats i koret från dess allra första början. Idag är bänkarna lätt skrangliga och träet har flera kraftiga sprickor längsmed sittbrädan. (Se bilderna 16 och 10.)

<sup>28</sup> Forssén, A. (1929) Brev till Riksantikvarien.

<sup>29</sup> Delvis från intervju med f.d kyrkvaktaren Tore Jonsson.

<sup>30</sup> Lidköpings-Tidningen 26/3-1975.

<sup>31</sup> Lidköpings-Tidningen 26/3-1975.

<sup>32</sup> Skaraborgs Länsarkiv.

<sup>33</sup> Swartling, I. *Forshems kyrka*.

<sup>34</sup> Swartling, I. *Forshems kyrka*.

<sup>35</sup> Pettersson, C. W. (1914) *Forshems kyrka. Skara stift. 1912*.



Bild 16. Brudbänkarnas baksidor (bänkarna är flyttade från sina originalpositioner).

### Dopfunten

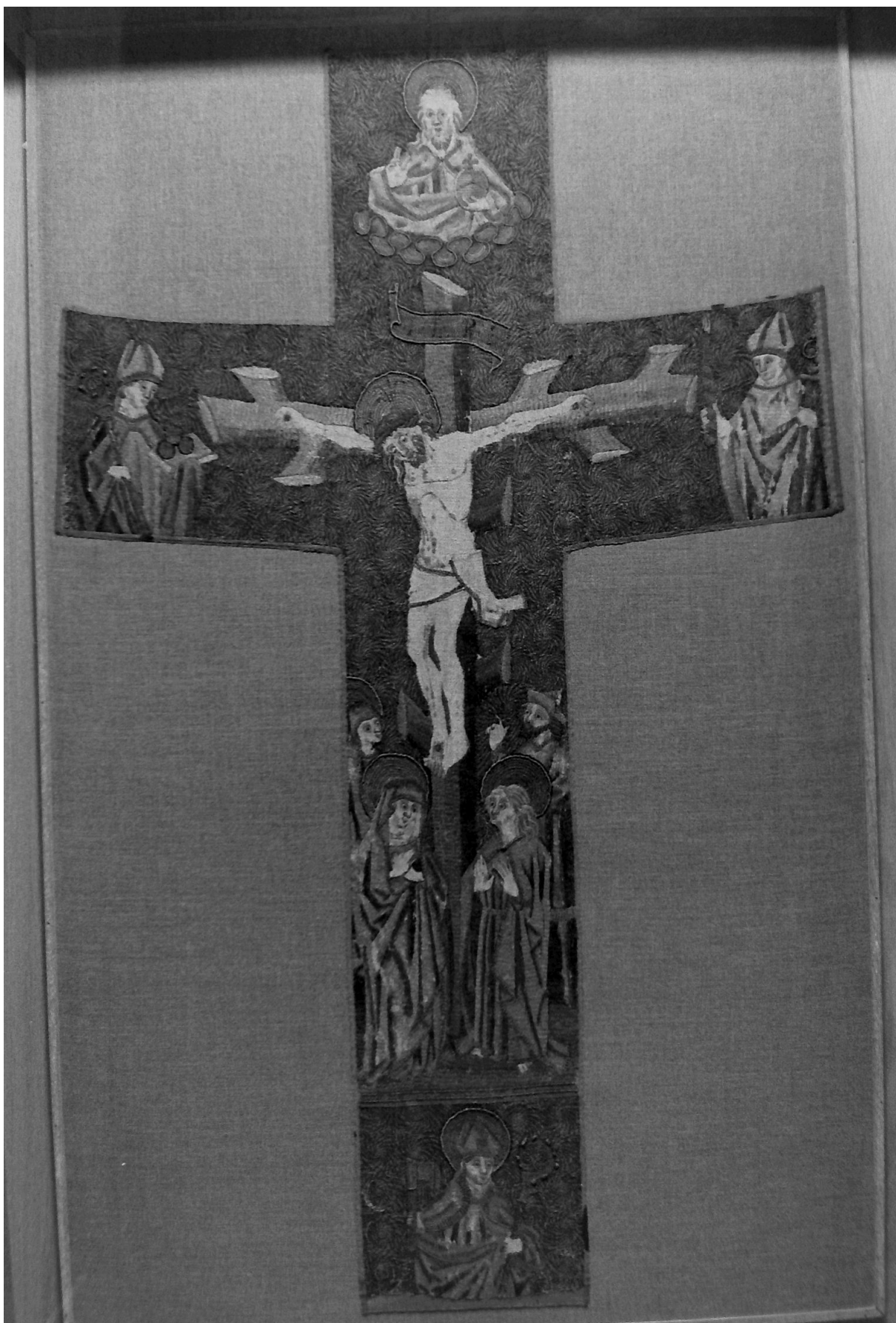
År 1878 lämnade Forshems församling bort sin dopfunt från 1200-talet till Historiska museet i Stockholm. Man har flera gånger försökt att få tillbaka den, men museet har inte velat släppa den ifrån sig. 1951 fick man dock en kopia i konststen till kyrkan, vilken ersätter originalet i sandsten. Cuppan har ett brett band med växtornament som liknar liljestenarnas ornament. Dopfuntens fot består av ett upp- och nedvänt tärningskapital. Dopfunten står i korets sydvästra hörn.

### Mässhaken

Inne i sakristian på väggen mot söder hänger ett ljusskyddat och ventilerat ekskåp. I detta förvaras bakom glas en mässhake med ett broderat kors. Experter har daterat den till slutet av 1400-talet och den anses vara tillverkad i Flandern (i nordöstra Frankrike). "Skruden har ett stort kors, förnämligt sömmat i slingerteknik med guldtråd. Broderierna framställer en s. k. kalveriegrupp, d. v. s. den korsfäste Kristus, omgiven av Maria och lärjungen Johannes. På de fyra korsändarna ses överst Gud Fader vilande på moln. På de övriga finns tre helgonförklarade biskopar."<sup>36</sup> "Den mycket höga kvaliteten på broderiet och den för svenska förhållanden ovanliga samlingen helgon - ehuru samtliga var kända även i vårt land - indikerar att detta är ett arbete av kontinentalt ursprung och enligt textilexpertis skulle något östeuropeiskt land närmast kunna komma i fråga."<sup>37</sup> Det råder alltså mycket delade meningar om varifrån mässhaken härstammar, varför man kanske borde ta ovanstående uppgifter med en nypa salt.

<sup>36</sup> Från den skrift som Tore Jonsson har skrivit om mässhaken.

<sup>37</sup> Swartling, I. *Forshems kyrka*.



*Bild 17. Mässhaken som hänger i sakristian.*

## Kyrkans utvecklingsfaser, förändringar och tillägg

Den ursprungliga kyrkan är byggd på tidigt 1100- tal och bestod av nuvarande långhuset och ett litet romanskt kor som troligen hade absid. Långhuset hade synliga takstolar i ek med enkel slät utformning. Dessa finns till största delen ännu kvar på vinden (se bild 18 och 19). Takstolarna är dendrokronologiskt daterade till mellan år 1135 och 1137.

I början av 1200- talet revs det gamla koret och det nuvarande koret uppfördes med sitt grovt ribbade korsvalv. Detta skedde sannolikt i samband med att kyrkan invigdes som ordenskyrka för Den Heliga Gravens Orden i Jerusalem. Slutstenen i takets mitt är av liknande utformning som i Varnhems kyrka som, i sin nuvarande form, är från år 1234. Triumfbågen är sannolikt också vidgad, åtminstone den mot koret belägna tunnare delen. Detta gjordes troligen i samband med att det nya koret byggdes. Eventuellt har också delar av långhusgavelns röste ovanför triumfbågen ommurats vid detta tillfälle. Eftersom det gamla koret var mindre borde man kunna se spår av takanslutningen från det gamla koret på gavelröstets sida mot korvinden. Ungefär från mitten av öppningen mellan långhusvinden och korvinden går, både åt höger och vänster, stora sprickor som följer fogarna trappstegsvis nedåt och utåt. De ser inte ut att vara direkta spår av det gamla kortaket men skulle kunna vara det, eller alternativt en gräns dit man murat om röstet underifrån och därmed utplånat spåren av det gamla kortaket. Det motsägs av spår kring öppningen mellan vindarna som ger intryck av att den har suttit utomhus tidigare. Det gamla kortaket kan i så fall ha varit mycket lågt eller av en annan typ och inte lämnat spår på korvinden. Sprickorna, som också har mindre motsvarigheter på långhussidan, har sannolikt uppkommit genom att den övre delen av gavelröstet ovanför sprickorna vilar naturligt med kraften fördelad mot långhushörnen, medan trekanten under sprickorna vilar på triumfbågens hjässa och har sjunkit när muren försvagats genom förstörandet av triumfbågen. Det går även en svärförklarlig horisontell liten avsats vid röstets bas från vägg till vägg. Den har knappast funnits där från början utan antyder att här är en gräns för en förändring av väggen, kanske en ommurning uppåt eller nedåt.



*Bild 18. Långhusvinden med de medeltida takstolarna, sedd mot öppningen till korvinden.*

De två korsvalven i långhustaket har tillkommit senare under medeltiden. De är inte av samma typ som korets valv, utan är spetsbågiga och saknar ribbor. Även ovanifrån ser de olika ut. Hade de varit samtida med korets valv borde de sannolikt varit av samma typ. De kan möjligen ha tillkommit före koret men det förefaller mindre troligt.

Det första tornet kan eventuellt ha tillkommit under medeltiden. Vi har inga uppgifter på när. Inga spår av det äldre tornet har iakttagits, möjligen kan vissa rester finnas i nederdelen mot långhusgaveln. Den minsta klockan är medeltida men den behöver inte ha hängt i ett medeltida torn, utan kan ha hängt i långhustaket eller i en fristående trästapel.

- 1638 Korets och långhusets ännu kvarvarande dekorationsmålningar utfördes.
- 1642 Predikstolen tillverkades av Nils Sivertsson Bratt.
- 1663 Landshövding Olof Stake uppförde ett gravkor, med gravkammare under, till sig och sin familj på korets södra sida. Mellan denna och koret var ett stort öppet valv, vars omfattning fortfarande markeras av den igensatta valvbågen i koret och av motsvarande urskiljbara ristning i sakristians vägg.
- 1687 Predikstolens timglas tillverkat.
- 1718 Äldre altaruppsats tillkommen. Delar av den ingår i den nuvarande.
- 1750 Det Stakeska gravkoret ombyggdes, efter diskussioner om äganderätt och underhållsskyldighet, till sakristia. Valvet till koret igensattes till nuvarande mindre dörr och valvbågen putsades över. Troligen togs också sakristians ytterdörr mot öster upp då. Gravkoret kallades före denna ombyggnad även för Åranähs Herregraf.
- 1761 - 1762 Man uppförde de båda korsarmarna i norr och söder. Större delen av de båda långhusväggarna revs då och ersattes med, på vardera långhussidan, två spetsbågiga valvöppningar med en pelare emellan. Dessa pelare består delvis av den ursprungliga långhusväggen. På vinden ovanför pelaren mot det södra tvärskeppet kan man se en kvarvarande meterlång del av långhusväggen och dess murkrön invid den nybyggda pelardelen. Här syns tydligt sambandet mellan de delvis inmurade ursprungliga hammarbandet och takstolarnas hanbjälkar (se bild 19). Vid norra pelaren syns ingen motsvarande murrest. Pelarna är i kyrkorummet utvidgade mot tvärskeppen där kraften av valven tas upp. Valven i långhustaket sträcker sig i en lisen ned utefter pelaren ända ner till golvet. På denna finns fortfarande dekorationsmålningarna kvar och visar att här är åtminstone innerdelen av långhusväggarna kvar i pelarna. På vinden syns också spår i alla fyra hörnen, att långväggarna revs ända fram till gavelväggarna. Hörnkedjorna på långhushörnens utsida avlägsnades också vid tillbyggnaden. Gravkammaren till prosten Anders Rydhenius under södra tvärskeppets sydvästra hörn byggdes också nu. Det är troligt att norra korfönstret utvidgades i samband med utbyggnaden eftersom det har samma form som tvärskeppens fönster. Dekorationsmålningarna var då redan överkalkade eller så gjordes det nu. Dekorationsmålningar saknades på putsilagningar och nisch kring fönstret när vitkalkningen avlägsnades.



*Bild 19. Fotot taget från långhusets mitt mot södra tvärskeppet. Bilden visar kvarvarande ursprungligt väggparti ovanför pelaren mellan långhuset och södra korsarmen. Skorstenen till höger står på den nya pelarhalvan mot tvärskeppet. Notera de ursprungliga hammarbanden och takstolarna. Notera även skarven mellan långhusets äldre valvkappa och tvärskeppets yngre valvkappa vid ändan på den avkapade hanbjälken och ner mot väggpartiet.*

- 1788 Biskop Forssenius lät uppföra ett gravkor och gravkammare på korets östra kortsida till sig och sin fru. Gravkoret var lägre än nu och påbyggdes till sin nuvarande höjd senare.
- 1796 Gravkammaren under korgolvet uppfördes till landshövding Storckenfeldt och hans släkt. Man borde då ha träffat på grundmurarna till det ursprungliga romanska koret. Det vore intressant att inifrån gravkammaren undersöka om delar av sådana murar finns inbyggda i dess väggar och om dess plan anpassats till dessa sannolikt kraftiga murar. Även i nedgången till Stakeska gravkammaren ser man en bit av utsidan till denna mur.
- 1865 Man bröt upp västra tornmuren, på gamla tornet, för en dörr och fönster.
- 1872 Avhände sig församlingen dopfunten till Historiska museet i Stockholm.
- 1873 Det Forsseniusska gravkoret byggdes sannolikt om, och höjdes från en lägre höjd till nuvarande utseende.
- 1893 Tornet byggdes om helt på grund av stabilitetsproblem. Det gamla tornet revs helt och när grundläggningen till det nya tornet utfördes utvidgades tornet en knapp meter mot väster. Tornet är också lite högre än det gamla. Möjligen höjdes också öppningen i västra långhusgaveln vid detta tillfälle.

- 1912 Kyrkan genomgick en restaurering under ledning av C. W. Pettersson, då bl a valvmålningarna framtogs, konserverades och kompletterades. Valvbågen av sten i väggen mot sakristian framtogs, så även jacobsstegen i östra korfönstret och väggskåpsnischen söder om altaret. Inredningsdetaljer som predikstol, gravmonument, altartavla etc renoverades också.
- 1929 Pannrummet byggdes, nedsänkt under mark i mellanrummet mellan sakristian och södra korsarmen. Skorstenen fälldes in i muren till sakristian i hörnet mot koret. Värmeledning drogs under golvet i kyrkan och man återupptäckte då den Stakeska gravkammaren under sakristian.
- 1935 Panel upp till fönsterhöjd borttagen i koret. Väggborttaget målat vitt. Rengöring och konservering av målningar i korvalv och långhusvalv. Korsarmarna målade i ton med långhusets färgton.
- 1937 Nytt golv av brungrå kalksten lades in i koret.
- 1939 Renovering under ledning av arkitekten Axel Forssén, då bl a korsarmarnas valv putsas och den gamla bänkinredningen ersätts med nya öppna bänkar.
- 1948 Ombyggnad av läktaren och utökning av orgeln med ett nytt ryggpositiv.
- 1951 Kopia av 1200-tals dopfunten gjöts och placerades i kyrkan.
- 1953 Dekorationsmålningarna rengjordes.
- 1958 Omtäckning av taket med kopparplåt. Elinstallationer i koret.
- 1968 Två stora bjälkar dekorerade med nordisk djuornamentik funna i en takavledare någonstans i prängat mellan sakristian och södra korsarmen där de återanvänts. De förvaras nu i gamla vaktmästarskjulet i kyrkogårdens sydöstra hörn efter att ha varit sända till konservering. De är ej daterade men det spekuleras i att de varit hammarband i en tidigare stavkyrka på platsen eller att de varit dekorationer vid takfoten på 1100-talskyrkan. Ny kyrktupp uppsatt.
- 1970 En grundlig besiktning av kyrkans stomme utfördes. Den resulterade i en utförlig teknisk beskrivning och förslag till stabiliserande åtgärder, som dock ej utförts.
- 1971 Nytt koppartak.
- 1975 Södra korsarmens dörr byttes ut mot en kopia av en medeltida förlaga.
- 1982 Ett större oljespill skedde vid påfyllning av värmepannans oljetank. Påfyllningsröret finns i hörnet mellan sakristian och koret. Utefter murväggen schaktades jorden bort till ett djup av 1,5 m. Oljetanken ligger nedgrävd söder om pannrummet och ett schakt 1,5 m djupt, 2 m brett och ca 30 m långt grävdes upp nedåt från denna och jorden kördes bort. Ingen riktig arkeologisk undersökning utfördes men 10 - 20 kisthandtag och flera skelett påträffades.

- 1984 Tvättställ installerades i sakristian.
- 1986 Ommurning och omputsning av korgvalv i överkant av södra tvärskeppets västra och sydvästra fönster.
- 1987 Altartavlan renoverades. Hålet efter "Kristus i dödsriket" murades igen.
- 1988 Konservering av triumfkrucifixet. Sandstenspelare vid huvudingången renoverades.
- 1989 Konservering av tympanon på sydportalen. Rengöring av korets och långhusets dekorationsmålningar. Omputsning och kalkavfärgning av sakristians och bibliotekets fasader. Konservering av tre begravningsvapen.
- 1990 "Kristus i dödsriket" placerades i vapenhuset.
- 1991 Ommålning av dörrar och fönster.
- 1994 Installation av ny oljepanna. Skador på rökstocken.



## Forshem som grav- och pilgrimskyrka

Forshems kyrka är inte bara en församlingskyrka utan också en gravkyrka som pilgrimer vallfärdar till. Den är tillägnad Den Heliga Gravens Orden i Jerusalem, vilket står skrivet på en relief på södra sidan där också de båda pilgrimshelgonen Sankt Martin och Sankt Nikolaus är avbildade. Kyrkan är unik eftersom det är den enda bevarade gravkyrkan i Norden.

Under tidig medeltid var det vanligt med pilgrimsfärder till gravkyrkan i Jerusalem, den som är byggd över Jesu grav. En sådan pilgrimsfärd var både tidskrävande och dyrbar, och efter muslimernas erövring av Jerusalem var det tidvis inte heller möjligt. Påven uppmanade därför att nationella minneskyrkor skulle uppföras som gravkyrkor innehållande en efterbildning av Kristi grav. Till dessa gravkyrkor kunde då betydligt fler göra pilgrimsfärder.

Om man sammanställer de tre stenrelieferna med motiven "Kvinnorna vid Jesu grav", "Jesu korsnedtagning" och "Kristus i dödsriket" så bildar de tillsammans berättelsen om Jesu lidandes historia eller passionshistorien. De tre stenrelieferna (som beskrivs utförligt ovan) är alla bevarade, men placerade på olika ställen inom kyrkan. Det finns olika teorier om var de varit placerade ursprungligen. Komminister Bror Jansson i Medelplana menar att de tre relieferna utgjort kyrkans altare i form av en sarkofag, eller större stenkista, som en symbolisk "Kristi grav".<sup>38</sup> En annan teori, som bl a framförs av fd kyrkväktaren Tore Jonsson, är att de suttit på korets sydvägg där sakristian nu finns. Den underliga placering "Kristus i dödsriket" tidigare hade, längst in i prånget mellan sakristian och korsarmen, skulle då kunna vara ursprunglig - sakristian och korsarmen är ju byggda senare. Placeringen kan också bero på att man senare missförstått reliefen, med djävlar på, och satt den på en undanskymd plats i den sk "skamvrån". Vi vet i alla fall att de hör samman och avbildar själva påskevangeliets med Jesu död och återuppståndelse, som bl a tilldrar sig kring Kristi grav.

Man vet att det gjorts pilgrimsfärder till Jerusalem från denna trakt. Det ligger nära till hands att anta att det är den välbärgade ägaren till Aranäs borg som, tillsammans med ett följe, gjort en pilgrimsresa till Jerusalem. Där har han avgivit ett löfte att bygga om sin egen församlingskyrka i Forshem till en sådan gravkyrka. Han hade också ekonomiska resurser att göra en sådan omfattande ombyggnad av kyrkan, vilket en normal liten landsortsförsamling inte hade. Vid denna ombyggnad rev man det lilla romanska koret och byggde det nya som är mycket större. Detta gjordes för att få plats med "Kristi grav" och däromkring uppförda passionsspel med sång och musik. Koret har också en finare arkitektur än det ursprungliga långhuset. Stenrelieferna tillkom också i samband med denna ombyggnad, som skedde i början av 1200- talet. En visst koppling finns sannolikt även till de fyra gravkamrarna från 1600- och 1700- talen: Det var naturligtvis extra fint att vara begravd i en kammargrav i en kyrka med denna bakgrund.

---

<sup>38</sup> Jansson, B. (1982) *Forshems gravkyrka*. Artikelserie i Mariestads-Tidningen (TSL).

## Skador och brister

Inne i Sakristian syns i det övre nordvästra hörnet en större missfärgning. Fläcken är nästan en meter i diameter och har en gul-brun färg. Den har uppkommit genom att rökgaser från pannan har kondenserats i rökgången som här är inhuggen i muren. Fukt och lösta föroreningar från rökgången har trängt igenom muren. Detta problem löstes genom att sätta i ett rostfritt insatsrör i skorstenspipan.



*Bild 20. Skadan i sakristian vid nord-västra hörnet.*

I den norra korsarmen finns sprickbildningar i valven och framförallt ovanför fönstren. Idag sitter det små glasbitar tvärs över en del av sprickorna, för att avslöja eventuella rörelser i valven och väggarna. Den södra korsarmen har haft liknande men mer omfattande problem. Korsarmarnas sprickbildningar kan tänkas bero på att sidoskeppen sjunker i ytterkanten. Invid långhuset var marken redan komprimerad av den ursprungliga kyrkan. Markens bärlighet kan även vara försvagad genom gamla gravar utanför det ursprungliga långhuset och att dagvatten tidigare delvis underminerat delar av korsarmsmurarna. Genom hela långhuset löper det en spricka som är ganska svår att upptäcka eftersom taket är så rikt utsmyckat. Invändigt kan man se små sprickbildningar i putsen i så gott som alla tak och väggar.

I gavelröstet på vinden ovanför triumfbågen kan man se rejält stora sprickor på båda sidor om öppningen mellan långhusvinden och korvinden. De går ungefär från mitten av öppningen både åt höger och vänster och följer fogarna trappstegsvis nedåt och utåt. Sprickorna har sannolikt uppkommit genom att den övre delen av gavelröstet ovanför sprickorna vilar naturligt med kraften fördelad mot långhushörnen medan trekanten under sprickorna vilar på valvbågens hjässa och har sjunkit när muren försvagats genom förstörandet av triumfbågen. Sprickorna är större på korsidan än på långhussidan. Det kan bero på att muren buktar ut mot koret eller att det är sämre bärlighet i den tunnare delen av triumfbågen mot koret.

Det är nog svårt att undvika sprickbildningar i en så komplicerad byggnadskropp som denna, där det förekommit omfattande rivningar, valvslagningar, tillbyggnader och håltagningar genom tiderna.

G Hammarlund påpekar i sin besiktningsrapport från 1970 att det äldsta takvalvet i koret har deformationer i valvkapporna som synes oroande.<sup>39</sup>

På utsidan av koret vid nordöstra hörnet sitter det två järnkramlor som håller ihop den murade ytterväggen. Risk finns att dessa pga korrosion växer i storlek och spränger sönder muren.

Den nedre sneda delen av stupröret på norra tvärskeppets västra sida hade vid vårt besök lossnat pga is och snö. Takvattnet rann direkt ut på marken vid muren. Det är viktigt med tillsyn och snabbt åtgärdande av skador på regnvattenavledningen så att inte löst material spolats ut ur grundmuren och orsakar sättningar.

## Källkritiska synpunkter

Vi vill påpeka att detta arbete är en övningsuppgift genomförd i utbildningssyfte på relativt kort tid. Det finns ett mycket omfattande arkivmaterial både i Skara läns museums arkiv och i ATA. Uppgifterna i avsnittet "kyrkans utvecklingsfaser, förändringar och tillägg" bygger till stor del på detta material samt på egna byggnadsarkeologiska undersökningar. Vi har märkt att det i arkiven finns många diskussioner om hur åtgärder skall utföras om de skall utföras. Dessa består av brevväxlingar, offerter, uttalanden, besiktningar, krav på utförande, ändrade offerter etc. Arkivstudierna utfördes till största delen innan besöket i kyrkan och det var då svårt att avgöra vad som verkligen kom till utförande, och hur det slutligen utfördes. På plats i kyrkan såg vi att åtgärder vi trodde var utförda inte var det. Vi såg också utförda åtgärder som vi inte hade sett några uppgifter i arkiven om, fastän vi tyckte de borde finnas där. Åtgärder av underhållskaraktär såsom tex målning och rengöring är svårt att avgöra på plats när, om och hur ofta de utförts. Det är därför viktigt att man vid fortsatt forskning kring Forshems kyrka inte utgår från de här sammanställda uppgifterna helt okritiskt, utan ser dem som en översikt över kyrkans utveckling. Det är inte otroligt att vi missat en del utförda åtgärder och kanske fått med sådant som diskuterades men inte kom till utförande. Vi rekommenderar således att man vid en djupare studie, eller förberedelse till nya åtgärder, verifierar uppgifterna från källorna i arkiven. Förre kyrkvaktaren Tore Jonsson har också ett stort material om kyrkan som vi dock inte har tagit del av. Vi vill även tacka Tore Jonsson för de uppgifter vi fick vid vårt korta möte med honom i kyrkan.

---

<sup>39</sup> Hammarlund, G. (1970) Besiktningsrapport.

## Sammanfattning

Forshems kyrka är belägen i Kinne kontrakt, Skara stift i Västergötland. Kyrkan ligger på en liten höjd med ett skogsparti norrut och slätten väster- och österut.

Kyrkan är förutom församlingskyrka också invigd som gravkyrka för Den Heliga Gravens Orden i Jerusalem. Detta innebär att den utgjorde en nationell minneskyrka innehållande en symbolisk Kristi grav. Pilgrimer kunde då vallfärda hit istället för till den ursprungliga gravkyrkan, uppförd över Kristi grav i Jerusalem, vilket var brukligt vid denna tid. Forshem är den enda bevarade gravkyrkan i Norden.

Kyrkobyggnaden består av ett långhus från tidigt 1100-tal, ett kor från 1200-talet, två korsarmar från mitten av 1700-talet och ett torn från mitten på 1800-talet. Två gravkor är tillbyggda på koret, varav det ena nu utgör sakristia och det andra bibliotek. Det finns fyra välvda gravkammare i kyrkan: En under sakristian, en delvis under biblioteket, en under altarrundeln och en under södra korsarmen.

Kyrkan är utvändigt uppförd i sandsten och har svart plåttak. Sakristian och ett gravkor är ljusstäptputsade. Invändigt har den putsade spetsbågiga valv av olika åldrar.

Kyrkan har sex mycket speciella medeltida stenreliefer, omflyttade och uppsatta på olika väggar på och i kyrkan. Tre av dem illustrerar tillsammans påskevangeliet dvs Jesu död och uppståndelse.

I kor och långhus finns det dekorationsmålningar från 1638 i takvalven. De är av den äldre Läcköskolan och är troligen målade av konstnären Gullich Gullichsson.

I kyrkan finns det bland annat ett triumfkrucifix från sent 1300-tal, en kopia av en orginaldopfunter från 1200-talet, en mässhake från ca år 1500, två rikt dekorerade brudbänkar, en predikstol från 1600-talet och tre kyrkklockor varav den äldsta är från 1200-talet.

De medeltida delarna av kyrkobyggnaden består av långhusets hörn, gavelrösten, takstolar och delar av mittpelarna mot tvärskeppen. Koret är också medeltida fastän uppfört ca 100 år senare.

## Käll- och litteraturförteckning

### Otryckta källor

Bergvall, Bengt. (1970) *Betr förslag till åtgärder med anledning av sprickbildningar i Forshems kyrka*. Brev till Riksantikvarieämbetet. ATA.

Forssén, Axel. (1929) Brev till Riksantikvarien. Om bl a Stakeska gravkammaren. ATA.

Hammarlund, G. (1970) *Besiktning av Forshems kyrka*. Göteborg. Skara läns museums arkiv.

Pettersson, C. W. (1914) *Forshems kyrka. Skara stift. 1912*. Stockholm. Handskrivet dokument. ATA.

Riksantikvarieämbetet. (u å) Dokumentation, Konserverings- och besiktningsrapporter. ATA

Rudberg, A. (u å) *Forshems kyrka och dess stenschilderier*. Skara läns museums arkiv.

Jonsson, Tore. (1995) Samtal i Forshems kyrka 951122.

Skara läns museum. (1981) Besiktningsrapport angående oljeutsläpp. Skara läns museums arkiv.

### Tryckta källor och litteratur

Allers Familj-Journal. (1940) *Forshems kyrka i Skara stift*. 16/7. Skara läns museums arkiv.

Lucas., Marcus., Matteus., m fl. (u å) *Bibeln*.

Dahlbäck, Frithiof. (1963) *De heliga tecknens hemlighet*.

Fischer, Ernst. (1918) *Västergötlands romanska stenkonst*. Göteborg. Röhsska konstslöjdmuseet.

Hallbäck A. (1976) *Kinneulle bygd*.

Högberg, Folke (1965) Vem byggde Forshems kyrka. *Göteborgs Posten*. Skara läns museums arkiv.

Jansson, B. (1983) *Kyrkoguide kring Kinneulle*. Häfte

Jansson, Bror. (1982) Forshems gravkyrka. *Mariestads-Tidningen (TSL)*. Artikelserie. Skara läns museums arkiv.

Jonsson, Tore. (1975) *Lidköpings-Tidningen* 26/3. Skara läns museums arkiv.

Swartling, Ingrid (u å) *Forshems kyrka*. Häfte. Forshems kyrkoråd.

Västergötlands fornminnesförenings tidskrift. (1985) *Vägen till din historia, kulturhistorisk beskrivning, Skaraborgs län*.

Widéen, Harald (1941) Påskundret i Forshem. *Skara Tidning* 10/4. Skara läns museums arkiv.

## Illustrationsförteckning

- Bilden på försättsbladet. Kyrkan från nordväst. Foto: L Wretman.  
Bild 1. Forshems kyrka och dess omgivning från öster. Foto: F Mellquist.  
Bild 2. Kyrkan från söder. Foto: F Mellquist.  
Bild 3. Kyrkan från nordost. Foto: F Mellquist.  
Bild 3. Stakeska gravkammaren under sakristian. Foto: F Mellquist.  
Bild 4. Interiör från södra tvärskeppet mot norr genom långhuset. Foto: F Mellquist.  
Bild 5. Korets tak och dess spetsbågiga trekopplade fönster. Foto: M Moréteau.  
Bild 6. Stakeska gravkammaren. Foto: F Mellquist.  
Bild 7. Biblioteket genom dörren. Foto: F Mellquist.  
Bild 8. Södra porten och reliefer. Foto: F Mellquist.  
Bild 9. Göran Posses begravningsvapen på norra tvärskeppets västra vägg. Foto: F Mellquist.  
Bild 10. Storckenfeldtska epitafiet vid korets södra vägg. Foto: F Mellquist.  
Bild 11. Predikstolen och Sven Stakes begravningsvapen. Foto: M Moréteau.  
Bild 12. Korets valvtak mot altaret i öster. Från skriften "Forshems kyrka". Foto: I Swartling.  
Bild 13. Detalj av takmålning mot öster i koret. Foto: M Moréteau.  
Bild 14. Detalj av takmålning från långhuset. Foto: M Moréteau.  
Bild 15. Triumfkrucifixet framför östra fönstret på södra tvärskeppet. Foto: J Karlgren.  
Bild 16. De två brudbänkarnas baksidor. Foto: M Moréteau.  
Bild 17. Mässhaken. Foto: M Moréteau.  
Bild 18. De ursprungliga takstolarna på långhusvinden. Bild mot öster. Foto: F Mellquist.  
Bild 19. Del av ursprungligt väggparti på vinden. Foto: F Mellquist.  
Bild 20. Skada runt rökgången i sakristians västra hörn mot koret. Foto: F Mellquist.

- Fig 1. Del av Västergötland omkring Kinnekulle där Forshem ligger.  
Fig 2. Del av ekonomiska kartan över Forshem.  
Fig 3. Situationsplan över Forshems kyrka. Ritad av författarna.  
Fig 4. Planritning över kyrkan. Från Skara läns museums arkiv.  
Fig 5. Längdsektion genom kyrkan. Från Skara läns museums arkiv.  
Fig 6. Ritning till bänkarna. Från Skara läns museums arkiv.  
Fig 7. Ritning av ljuskronor. Från Skara läns museums arkiv.  
Fig 8. Fasad av orgeln och läktaren. Från Skara läns museums arkiv.  
Fig 9. Stenreliefen "Jesu nedtagning från korset" Ur *Västergötlands romanska stenkonst*.  
Fig 10. Stenreliefen "Kristus i dödsriket" Ur *Västergötlands romanska stenkonst*.  
Fig 11. Stenreliefen "Kvinnorna vid Jesu grav" Ur *Västergötlands romanska stenkonst*.  
Fig 12. Västra tympanonfältet. Ur *Västergötlands romanska stenkonst*.  
Fig 13. Södra tympanonfältet. Detalj ur teckning från Skara läns museums arkiv.  
Fig 14. En fd dörromfattning. Ur *Västergötlands romanska stenkonst*.